

人物传记阅读将在 2016 年新高考中以选考题的形式亮相,其中,第 4 道小题为探究题,也是实用类文本阅读中分值最大、难度较高的一道题。本次我市高三检测考试的测试文本选择了吴方的《记学者钱穆》。钱穆先生是中国现代历史学家,被学术界尊为“一代宗师”,在国内外影响巨大。《记学者钱穆》对钱穆先生的一生及其心路历程作了简要回顾和评价,并通过一些典型事例,介绍了他的学术主张和学术成就。围绕钱穆先生的评价问题,其探究题是这样设置的:

(4) 文末说钱穆“应该得到实事求是的评价”,我们究竟该如何“实事求是”地评价钱穆先生?结合材料,谈谈你的看法。(8分)

所谓“探究”,《考试大纲》是这样定义的:“指对某些问题进行探讨,有见解、有发现、有创新,是在识记、理解和分析综合的基础上发展了的能力层级。”毫无疑问,探究题的答案必须有个性化的看法和意见(有见解),能从寻常的事实与过程中独具慧眼,见微知著(有发现),能打破固有的思维模式和表达方式,想人之所未想,言人之所未言(有创新)。

纵观近 5 年来的全国卷,这道题在题干的表述上无一例外强调了两个方面:一是“结合材料”(或“结合全文”),二是“谈谈你的看法”(2012 年为“谈谈你的理解”,2015 年为“你是否同意他的观点?请结合材料说明理由”)。这两点要求指向明确,实际上道出了应对该题的一个基本原则,即“多元有界”。

诚然,探究题是带有一定的主观性的,也正因为如此,所有题干都出现了一个“你”字。

肯定与否,赞成与否,我们必须有自己鲜明的态度、立场和情感倾向;同时,我们的态度、立场和情感倾向又必须建立在对文本准确解读和整体把握的基础之上。换言之,探究题固然可以见仁见智,但这种见仁见智是有限制的,有规定的,有方向的。

探究“是在识记、理解和分析综合的基础上发展了的能力层级”,这句话耐人寻味。在笔者看来,人物传记探究题在很大程度上是相关信息和有效信息的发现与发掘,筛选与整理。从这个意义上讲,解答此题的关键不在独出机杼、领导标新,而在尊重文本并忠实地还原文本。

回到本次高三检测考试上来。“我们究竟该如何‘实事求是’地评价钱穆先生”这一问题本身就意味着对钱穆先生的评价应该是完整的、客观的、历史的,既不能偏于一隅,也不能感情用事。

《记学者钱穆》共 6 个段落,其中,具体介绍钱穆先生的是中间 4 个段落。第二段主要是对钱穆其人的介绍,第三、四、五段主要是对作为学者的钱穆的介绍。如果要作进一步归纳的话,第二段突出了钱穆与众不同的人生轨迹,他虽出身低微,但凭其卓越的学习力和思考力,终成一代大家。第三段段首的一句话“钱穆读书治学的主要特点是专一和执著,换句话说,一忌浮光掠影,二忌随波逐流”可以看成是第三、四段的总领句,很显然,这两段谈的是钱穆先生治学的特点,亦即不浮光掠影和不随波逐流的特点。第五段主要是引述,“这一治史的原则方法,



至今看来也还是有价值的”这句话无疑是这个段落的中心句,并且,很显然,前面两段是从“治学”的角度来谈的,这一段则是从“治史”的角度来谈的。这样,我们就可以从钱穆先生的生平、治学态度、治史原则这几个角度或层面梳理出以下答题要点:①虽无较高学历,但凭其一生勤勉,终至学问卓然,自成一家。②治学态度严谨,专一执著,坚持自我,敢于创新。③治史的原则方法颇具价值,著述丰富,学术成果影响深远。但这还不够,因为所谓“联系材料”而不是“联系文本”,还必须在“相关链接”的非连续性文本中提取答案要点。“相关链接”选自李敖先生的《我最难忘的一位学者:为钱穆定位》,这是一篇不同凡响的文章,其基本态度是用犀利的甚至是尖刻的言辞对钱穆的史学研究进行了贬抑和否定。所以,答案要点还有必要加入李敖先生的观点,即:④在史学研究上或许有些迂腐和感情用事,甚至造成了曲解与巧辩。

从上面粗略的解说中我们不难看出,虽说人物传记探究题的能力层级为 F,但基础性工作还是文本的结构分析,也就是段落层次的梳理;其次,是相关信息的甄别和选择;再次,是对材料(文本和链接)全面的、宏观的、辩证的、本质的把握。只有做到爬梳剔抉,整体观照,才能多角度、多层面地反映传主的生命特质、思想内核及其所折射出的人生价值与时代精神。(市教科院 梁开喜)



高三检测(数学)考试情况简析

常德市教科院 张国平

一、试题的主要特点

本次检测考试是湖南确定回归全国统一高考后的第一次检测考试。命题组成员通过认真研究全国卷考纲考题,结合我市的考情命制了这份质量较高的试题。总体来看,试题具有以下特点:

1. 难度贴近高考。本次检测考试全市理科数学参考人数 15387 人,平均分为 84.09 分,难度为 0.56;文科数学参考人数 8772 人,平均分为 71.7 分,难度为 0.48。这与我省高考理科数学难度 0.50~0.55,文科数学难度 0.45~0.50 相近,有较好的信度。

2. 试题结构与全国卷相同。文理科数学试卷都由 22 题构成,其中有 12 个选择题、4 个填空题、5 个解答题、1 个三选一选做题,其结构与全国完全相同。

3. 试题基本符合全国卷的风格与特点。

本套试题遵循考纲,考题紧扣教材既考查了高中数学的基本概念的理解掌握,基本问题的分析求解,又有常见的基本规律,基本结论的使用,各种数学知识与方法的综合运用,注意通解通法,淡化特殊技巧。试题语言表达符合学生的实际,通俗易懂,有助于考生的阅读理解,试题背景材料的取向贴近教材和考生的生活实际。各版块知识所占比重、考点设置与全国卷基本相同。

4. 注重对基本数学思想方法的考查

数学思想方法的掌握是解决数学问题的关键,试题对课标中强调的数学思想方法的考查体现突出,同时考查了学生的数学思维能力,突出考查了逻辑推理能力以及对理性思维的考查,为不同层次考生提供了展示数学能力的机会。

二、学生答题基本数据

1. 重点中学平均分如下表:

单位	文科	单位	理科
全市	71.7	全市	84.09
桃源一中	112.69	澧县一中	110.10
常德市一中	98.13	桃源一中	109.54
汉寿一中	97.00	石门一中	106.36
澧县一中	97.00	常德市一中	100.46
临澧一中	92.5	汉寿一中	100.00
石门一中	90.64	安乡一中	98.82
安乡一中	89.15	临澧一中	98.8
常德市二中	84.41	常德市二中	83.76
鼎城一中	77.69	常德市七中	82.92
常德市七中	74.81	津市一中	81.80
津市一中	67.5	鼎城一中	81.61

2. 各分数段统计:

	分数段	90 以下	90-104	105-119	120-134	135-149	150
文科	人数	6049	1265	906	433	113	4
	百分比	68.96	14.42	10.32	4.93	1.28	
理科	人数	8285	2808	2320	1464	492	28
	百分比	53.84	18.24	15.07	9.51	3.3	



文科 135 分以上人数共有 117 人, 主要分布在桃源一中(50 人), 澧县一中(17 人), 临澧一中(16 人), 芷兰(11 人)。

理科 135 分以上的人数共有 520 人, 主要分布在澧县一中(133 人), 桃源一中(94 人), 石门一中(67 人), 临澧一中(63 人)。

三、学生作答解答题存在的问题

文科 17 题: (1) 列、解方程的能力差, 导致有超过一半学生得分在 4 分以下。主要是不理解题意, 列不出方程组; 或列出方程组后不会解方程组或解方程组出错。(2) 有的学生想当然的舍出了公差为 0 的情况。(3) 基本的裂项求和方法没掌握, 导致求和失分的人较多。

文科 18 题: (1) 列方程求解 x, y, z 时错误多。(2) 求 k^2 的值不准, 或求出准确值后, 不会运用其值下结论。(3) 书写不规范。

文科 19 题: (1) 两极分化较严重, 0 分人数约占 50%, 满分人数约占 20%。(2) 线面关系不清, 思维混乱, 找不到证明途径。

文科 20 题: 0 分率高。主要是不能借助几何图形的性质将条件进行转化, 再用定义求曲线的方程。

文科 21 题: (1) 导数的计算与几何意义不清。(2) 求极值时有的学生忽略了极大值,

有的不讨论单调性。(3) 解第二问时不会合理分类讨论。

理科 17 题: (1) A 角不会合理取舍。(2) 基本三角公式掌握不准确导致计算错误多。(3)

边角关系互化不熟练。

理科 18 题: 概率计算不准确。(2) k^2 的值与结论的关系不清。(3) 书写不规范。

理科 19 题: (1) 线面垂直关系不清, 定理不熟悉, 推理不严谨。(2) 部分学生不会作辅助线。(3) 用向量法求线面角时步骤不清, 公式记忆不准。

理科 20 题同: 本题 0 分率约为 65%, 主要是不能借助几何图形的性质将条件进行转化, 再用定义求曲线的方程。另外有的学校一轮复习还没复习解析几何内容也是重要的原因之一。

理科 21 题: (1) 求极值时步骤不明析。(2) 未考虑函数的定义域。(3) 解第二问时, 不会对参数合理分类讨论。

选作题

22 题: 解第二问时找不到方法, 不会用相交弦定理计算 MN 的长。

23 题: (1) 参数方程与普通方程互化的公式记忆不清。

(2) 不理解参数方程中 t 的几何意义, 在使用韦达定理求解时不能正确的用 t_1, t_2 表示 $|MA| + |MB|$ 。(3) 直接用普通方程计算时, 算不准。

24 题: (1) 部分学生只考虑一端的值求 a ; (2) 对“不等式的解集不是空集”不能正确的转化。

四、后阶段复习建议

检测考试解答中存在的问题表明中下层学生目前存在的主要问题主要是基础知识没有牢固掌握(公式记忆不准、

概念混淆与模糊不清、基本方法不熟悉), 数学基本的解题方法、数学思想方法应用不熟练, 计算能力较弱。为此, 后阶段要细读精研考纲, 把准复习方向; 精选复习材料, 以利于强化双基; 突破重点难点, 关注热点; 加强思维训练, 规范答题过程。

1. 细读精研考纲, 把准复习方向

教师对湖南卷的考纲较熟悉, 新的全国卷考试说明下发后要组织教师细读精研。要做到三个方面的对比, 一是要直接对比研读考试说明, 通过对湖南卷和全国卷考试说明的对比研究中找不同点、相同点。二是要将全国卷的考题与考纲进行对比研究, 全面加深对考试说明的理解。三是更要对比研究考试说明相同时, 全国卷与湖南卷的考点是否相同, 把准全国卷命题人对考纲的阐释。

2. 精选复习材料, 以利于强化双基

第一是复习材料要有利于夯实基础。后段的复习要克服“眼高手低”的毛病, 不要一味求深求难, 要以课本的典型例、习题为主要素材, 发挥其典型与示范作用。在复习的最后阶段, 进行较难题训练时, 也要不断联系基础知识和基本训练, 充分体会数学的通性通法在解题中的作用, 做到基础知识, 基本技能训练常抓不懈。第二是复习材料要有利于强化数学思想方法的运用。数学中数形结合、分类讨论、转化与化归、函数与方程的思想是解题的重要武器。

3. 突破重点难点, 关注热点

在全面系统掌握课本知识的基础上, 第二轮复习应该做到重点突出。虽然猜题、押题是不可行的, 但分析、琢磨、强化、变通却是完全必要的。教师除了要留心历年考卷变化的内容外, 更要关注不变的内容, 因为不变的内容才是精髓, 在考试中处于核心、主干地位, 应该将其列为复习的重点。同时, 还应关注科研、生产、生活中与数学相关的热点问题, 并能够用所学的知识进行简单的分析、归纳, 这对提高活学活用知识的能力就大有裨益。

4. 加强思维训练, 规范答题过程

解题一定要非常规范, 俗语说: “不怕难题不得分, 就怕每题都扣分”, 所以大家要形成良好的思维品质和学习习惯, 务必将解题过程写得层次分明结构完整。通过训练过好四关: 一是审题关, 审题要慢, 答题要快, 要逐句逐字看题, 找出关键句, 发掘隐含条件, 寻找突破口; 二是运算关, 准字当先, 争取既准又快; 三是书写关, 要一步一步答题, 重视解题过程的语言表达, 培养学生条理清楚, 步步有据, 规范简洁, 优美整齐的答题习惯。四是题后反思关, 做题不在多而在精, 想要以少胜多, 贵在反思, 形成题后三思: 一思知识提取是否熟练? 二思方法运用是否熟练? 三思自己的弱点何在? 熟练的前提是多练, 能力的提高在于反思。



研读考纲, 把握英语高考

一、研读《考试大纲》与《考试说明》，正确把握复习总体方向

《考试说明》依据《课程标准》和《考试大纲》制定，是高考命题的最直接依据，也是高三复习备考的重要依据。

1. 《考试说明》明确规定了考查的形式及分值比例。全国高考英语(课标卷 I)试卷分为四大板块、六大题型。其中，一些题型是近年来才开始采用的。这些变化直接影响了高三复习材料的选择与编制、时间分配、教学策略调整等。

2. 《考试说明》明确提出了语言知识考查要求。内容包括词汇量、语法及功能等项目。内容包括附录中的 7 个语音项目、24 个语法项目、68 个功能意念项目、24 个话题项目及词汇表。在词汇方面，明确要求考生能使用约 3500 个的单词，并运用这些词语进行理解和表达。在语法方面，要求考生能理解语法形式的表意功能并能正确运用，对较复杂的语言现象有一定的归纳和分析能力。

3. 《考试说明》明确提出了语言运用考查要求。如听力考查四个能力，即主旨要义、具体信息、综合判断、意图态度观点。这些能力要求是高三复习中能力训练的目标。

二、立足校情、学情，合理安排教学计划

合理的教学安排直接影响到高三教学成效。高三学生往往做很多阅读理解题，但缺乏精读的内容。如果教师能按照《考试说明》的能力要求指导第 9、10 和 11 模块的教学，那么，猜测词义、推断、细节理解等能力都能在教学中得到提高，扫读、掠读等阅读技巧同样可以得到训练。除此之外，在教材复习过程中，可以挑选出一些句子、段落让学生熟读、背诵，增加语言的输入量。

这种“精”输入是语言学习的重要渠道，是大量模拟题所无法替代的。同时，一些语法也可以在教材复习过程中巩固，而且因为有具体的语境、放在篇章中进行操练，效果要比单纯做语法选择题好得多。即使到了二轮复习阶段，仍然可以让学生阅读英文报纸或杂志，因为报纸上的文章具有时代性，又贴近学生生活，语言材料具有多样性，涉及人物、生活、体育、科技、时事新闻等题材，这与《考试说明》的要求吻合。

三、优化教学策略，提高复习教学成效

首先，要根据《考试说明》的要求把握好课堂教学的定位，如词汇拓展到什么广度，语法要求到什么深度，如何提高学生的综合语言运用能力等。其次，要激活课堂，体现教师主导、学生主体。课堂教学的效果并不取决教师讲多少，而是学生吸收多少，而学生的知识与能力的提高需要多种刺激。

教师主导是指教师要引导学生去思考、促进学生去思考。例如，复习复合句时，可以引导学生从阅读材料中找出复合句，进行分类、对比，让学生领悟复合句中连词的用法，然后教师再进行归纳、提升。激活课堂的形式要多样化。第三，教材是很好的教学资源，教学中要充分利用教材所设计的练习，特别是填空、翻译练习等，在具体的语境、语篇中复习语法知识，这比单纯做语法题效果更好。

四、加强题型研究，有效进行训练与指导

1. 阅读理解中的“七选五”

该题型所选文章逻辑性强、结构严谨、层次分明，对考生阅读理解能力的要求较高，即要求考生不仅要有一定的阅读速度，还应具备语篇结构分析能力、语感和语境的领悟能力，能把握语言使用范畴及语言组织规律。

具体而言，考生必须能掌握英语文章常见的几种写作结构，把握文章脉络层次，掌握作者的写作意图、观点，辨别出论点和论据等；理解全篇主旨大意、识别主题段、主题句及句际之间、段落之间的过渡句；判断文中举例、对比、列举等常见的写作手法，能借助线索词语分析上下文的逻辑关系，以便将正确的选项回填原文。

对于训练与指导，建议教师做到以下几点：首先快速浏览全文，把握文章大意，搜索关键信息。快速阅读语篇中的关键词句，重点关注首尾段、首尾句及独立成段的句子和文章中带转折词的句子等，目的是掌握文章的主要内容，获取关键信息，为与选项答案信息对接做好铺垫。

其次，把握语篇文体，依据出题位置，寻找选项线索。快速确定文章体裁将有利于预测文章各段主要内容和结构形式，形成重要的选择依据。考生要根据试题所在的不同位置确定不同的解题策略，了解各种衔接关系，如并列与递进关系、因果关系、转折关系、让步关系还是时间关系。

答题时重点阅读空白处上下文，圈定线索词，结合选项中的关键词，从文中寻找相关的信息词。做题时可采用代入法进行排除与试填。最后，回读完整语篇，核查所填信息语义是否连贯合理，语篇结构是否通顺连贯、合乎逻辑、具有一致性，写作思路是否清晰明了，文体风格及语篇用词是否恰当贴切。

2. 语篇型语法填空题

在应对此类题型时，教师要从以下三个层面对考生进行指导和训练。首先，教师要树立基于语篇的教学观，语言教学应该从关注语言结构上升为关注语篇的层面。教学中，不仅仅是针对单个

句子的语法进行分析,而是要特别关注语言形式与语言意义、语言功能、上下文语境等的关系,甚至包括语言形式与题材和体裁的关系。

其次,教师在教学中应对基础的语法知识进行更加全面且有针对性的传授,开展语篇层面的微技能训练,引导考生将语法及词汇基础知识与语篇所产生的语境和语篇的交际目的结合起来,努力提高学生在语篇中运用语法的能力,使之真正体会到语言形式最终是为表达语言的功能服务。

再者,教师可以将阅读教学与语法知识教学相结合。教师可利用课内外阅读文本,鼓励学生自主挖空、设题。在平时的教学中应加强对学生的语篇训练,使考生在高考时能处变不惊,轻松应对。

3. 短文改错

校对和改错是外语学习中一种非常重要的能力。因此,全国卷一直将短文改错列在写作部分,并于 2012 年对短文改错题进行了改良,使其更有情境化。

在训练该题型时,教师应要求学生在做题前先认真快速阅读全文,正确理解短文意思,抓住语篇行文逻辑,并能依据文章意思和上下文逻辑关系,综合运用所学语言知识,对文章进行逐字逐句的分析,特别是检查句子的结构是否完整,语意是否连贯。然后根据不同的错误情况分别进行改词、加词或减词。做完后将答案放回原文,再重读全文,以便验证所做的答案是否能使语意贯通流畅,行文逻辑发展是否合乎情理,语篇结构是否严密完整。此外,教师还要提醒学生注意单词书写是否规范,以及符号的运用是否正确。

五、重视学法指导,提高自主学习能力

有效的学习策略是提高学习效果的保证。让不同层次的学生在原有水平上得到发展是高三教学的最终目的。教师要根据不同学生的学习特点,指导他们制订切实可行的复习计划和各阶段的复习目标,合理分配时间,引导学生养成反思和调控自己学习的习惯,将学生的自主学习与教师的课堂讲授有机地结合起来,充分发挥学生的主体作用,从而提高高三教学的实效性。此外,教师还要教会学生根据平时的练习以及测试的完成情况进行反思,分析知识与能力的薄弱点在哪里以及学习策略的运用是否得当,并倡导同学之间互助合作,取长补短,共同进步。

六、营造和谐氛围,切实提高教研成效

良好的教研氛围不仅可以使教学效果事半功倍,而且可以促进教师的专业成长。各校高三备课组教师要本着团结合作、群策群力的原则,在资源共享、复习材料编制、课堂教学等方面开展合作与交流,形成教研合力,提高教研成效。

教师要注意收集高三复习中遇到的问题,通过集体备课进行讨论,寻求解决办法。对于典型的问题,甚至可以通过课题的方式加以研究。针对高三教学实际,备课组还可以开展“同课异构”活动,采用听评课的方式互相取长补短。此外,坚持备课组阶段性反思不仅可以提高教学的针对性和有效性,而且可以促进教师业务水平的提高。

最后,在高三阶段做好学生心理指导工作也十分重要。健康的心态、良好的心理素质是有效复习迎考的重要保障,教师应帮助学生克服考前的紧张、烦躁、焦虑的心理,增强自信心,以从容、踏实和良好的心态参加高考,从而在考试中发挥出最佳水平。

七、合理利用资源,提高英语学科素养

教学资源是教学的有效保证。就英语来说,教学资源包括教材、教辅、报纸、杂志以及各种影音资源。教辅的选择十分重要,在某种意义上,教辅的好坏关系到教学的成败。因此,教师应在认真研究《考试说明》和历年高考试题的基础上,把好复习资料使用关,精选复习资料,杜绝粗制滥造、质量低劣的教辅材料,避免学生把时间无谓地浪费在“题海”上。有条件的学校不要拘泥于教材和教辅,要引导学生阅读外报外刊,让学生浸泡在原汁原味的语料中,增加高质量的语言输入,提高英语学科素养;鼓励学生多读、多听、多看,利用快捷的互联网、英语电视节目、英语报刊了解最新的时事、文化、科技等方面的信息动态,学习鲜活英语,巩固和拓展词汇,多渠道地了解地道的英语表达,开拓文化视野,提高人文素养。

英语是一门实践性很强的课程。在高三阶段,教师仍然可以不定期举办一些英语活动,例如“翻译比赛”“原版电影配音比赛”和“英语角”等,提高学生学习英语的热情,提高英语学科素养。

此外,教师要重视收集其他省市材料,时刻跟踪各地最新的教研动态,充分利用网站上的教学资源,建立适合本校实际的教学资源库。

(市教科院 周文新推荐)





高三检测考试英语试卷简析

鼎城区教研室 李望芳 市教科院 周文新

一、试题总体分析

此套试卷难易程度中等略偏难(难度系数 0.49), 总的特点可概括为四句话:**紧贴考纲, 梯度适当, 注重能力, 贴近生活。**具体特点如下:

1. 全卷体现了“突出语篇, 强调运用, 重在交流”的命题导向。

试题题型顺序: 听力、阅读理解+语言知识的运用(完形填空+语法填空)+写作能力(短文改错+书面表达)。这表明“听力领先, 阅读突出, 侧重运用, 先客(观)后主(观)”特色, 也体现了新课标提出的“适当减少客观题, 增加有助于学生思维表达的主观题”的要求, 更重视“语篇”层次的能力考查。

2. 试题的命制彰显“四化”特征, 即: 试题生活化、生活情境化、情境应用化、应用有效化;

从试题的语言风格及用词来看, 所选材料皆为地道的英语文章, 且素材体现出高度的生活化和时代感。具体涉及到景点介绍、生活感悟、名人事迹, “手机保镖”应用软件, 中国特色的“双十一光棍节”等。这些素材内容都与考生的实际生活密切相关, 大多考生都能有切身体会, 能引起考生阅读的兴趣。试题素材不仅局限于外国生活和文化, 更多地涉及到了考生的实际生活体验, 融入了更多的“中国元素”(China's Singles' Day)。试题素材很巧妙地融合了中国文化, 令人耳目一新。

3. 充分体现测试功能和教育功能

高中阶段的英语课程具有工具性和人文性双重性质。通过听力, 阅读, 完形, 书面表达等方式测试学生的听说读写能力是英语教学工具性的体现。英语课程的人文性要求学生通过英语课程能够开阔视野, 丰富生活经历, 发展跨文化意识, 促进创新思维, 形成良好品格和正确价值观, 为终身学习奠定基础。本套试卷阅读、完形、语法填空短文改错等的选材体现了避免偏见、帮助他人、勇于坚持、直面挫折、敢于尝试、战胜自我等主题思想, 充满正能量和教育意义, 从微观上很好地提高了学生的人文素养和文化意识, 这些无不体现了英语课程的人文性。

二、试题具体分析及备考建议

词汇

1. 试卷应用词汇具体分析

该套试卷英语单词总词数为 3349 词, 词汇考查相比湖南卷有更高的要求, 主要表现在: 必修模块中的词汇大幅度增加、超标词汇多(多为词形变化而来的派生词)、熟词生义多。具体举例如下:

1. depart/departure 离开
2. audio Jack 音频插孔
3. permanent 永久的
4. brand 品牌
5. admission 承认, 准许进入, 入场费
6. multiply 乘以, 增加, 多倍地
7. inclusion 包含
8. exclusion 不包含
9. fairy 公平的, 相当的
10. athletic 运动的
11. be acquainted with 熟悉, 对.....了解
12. prejudice 偏见
13. motivate 激发, 促动
14. acknowledge 承认, 鸣谢, 告知已收到
15. hospitality 好客, 款待
16. demonstrate 展示
17. commander 司令
18. uninterrupted 不被打断的
19. distract...from 把注意力分开
20. designated 指定的
21. periodically 阶段性地
22. tremendous 巨大的, 惊人的
23. convey 表达传达
24. encounter 遭遇面对

25. setback 挫折
26. obstacle 障碍
27. taste 品味
28. beam 光线, 面露喜色
29. stain 弄脏, 污染, 染色
30. stainless 不锈的
31. contentment 满意
32. flexible 灵活的, 有弹性的

2. 如何帮助学生突破词汇瓶颈?

① 知彼知己, 摸清底数。高考课标词汇为 3500, 而初中课标词汇为 1600 (初中教材实际呈现了 2500 词), 所以高中实际需要学习掌握的单词只有 1900 个。考生还要在高三一轮复习中明确高考《考试大纲》、《考试说明》词汇表中的词汇; 逐一排查, 筛选出仍“不认识”的词汇, 它们也就是**高考词汇中的“生词”**

② 改变观念, 创新思路。我们一定要坚决地摒弃传统的以词汇的用法分析和讲解为基本方法, 以少数“重点”知识的巩固和掌握为教学的主基调的一轮复习的老路, 变“重词用讲解”为“重词义及词形拓展”, 通过构词法、近义词、反义词、同类词归纳、联想、拓展等来扩大学生的隐性词汇量。

③ 创造语境, 突破“运用”。从以上的词汇分析来看, 词汇考查的主要角度是考查词汇在具体语境中的词义理解, 而对词汇用法的考查则仅在完形填空、语法填空、短文改错中少量涉及到搭配和词形变化。而现实情况是: 我们的许多学生连课后词汇表中的词义都不能掌握, 而且存在词形和词义无法对应的现象。这一现象的产生根本原因就在于学生对词汇的记忆缺乏语境, 其孤立的、单一的单词记忆策略注定是耗时低效的。

因此, 我们的词汇复习必须立足于学情和考情, 积极创造、利用语境, 让学生学会在语境中理解和记忆单词, 在语境中运用单词, 从而达到对考纲词汇的牢固记忆、理解掌握和运用。

④ 丰富形式, 强化落实。为了避免学生记忆单词时因材料单一而出现的失去兴趣, 效率低下的问题。要给学生提供多种版本和形式的词汇记忆材料, 如课本词汇表、话题词汇表、考纲词汇表、高频单词词汇表、熟词生义词汇表、不规则动词词汇表、口袋词汇书等让学生背诵记忆。

再好的复习思路和方法离开了落实都是空谈。要利用多种形式来检查学生的词汇落实情况, 除传统的听写外, 还可以采用小组检测、同桌互测、小测验、词汇拼写大赛等形式。既要检查英译汉, 也要检查汉译英, 既要有单个单词的拼写检查, 也要把单词放在单句或段落中检查。要努力做到三个结合。即“高考词汇”结合“教材”; “词汇学习”结合“综合练习”; “词汇学习”结合“语句、语篇”; 要积累语句, 体会词形、词性变化; 最终超越“识字”阶段, 达到熟词新用、活用。

听力

试题分析:听力理解重点考查听者辨别事实细节和简单推理判断的能力。相比往年的湖南卷, 听力对话的材料组织在信息干扰方面加大了力度, 独白的句法、词法也更丰富。

听力材料话题丰富多彩, 贴近日常生活。设题方面, 依然以事实细节题和推理判断题为主。具体分析





见下表:

考点	主旨要义	简单推断	获取事实性具体信息
题号	18、20	1、2、8、10、15、17	3、4、5、6、7、11、12、13、14、16、19

听力得分率较低的题:

第 4 题: 考生未能理解对话中出现的虚拟语气 (If only the pay were half as good as everything else!), 从而误选为 C. It is well paid. 题干中的 it's within walking distance of my house. 也给考生带来理解障碍, 无法转换成正确选项 B. It is near his home.

第 8 题: 时间的简单计算有误: the museum will close in twenty minutes. We stop selling tickets at half past four. It's four forty now. 无法顺利排除干扰, 将关门时间错选成 A. At 4:30.

第 12 题: occasionally 一词给考生造成理解障碍, 选不出 sometimes 这一同义词。

第 15 题: 考生缺乏相应的文化背景, 不知道外国酒店的定价不含税, 付款时要加上税费, 多数考生错选成了不含税的价钱 B. \$ 88, 正确选项应为 C. \$ 96.8(plus the 10% room tax)

听力备考:

- 1) 引导学生积累常见的听力话题词汇;
- 2) 有计划、有规律的多听, 量变引起质变;
- 3) 一轮之后可以有意识地改变听力的方法:
 - a. 所有材料只听一遍, 打消对第二遍的心理依赖;
 - b. 听之前不看题目, 提高对信息的专注度;
 - c. 有选择地默写某些片段, 提高对细节的把握能力;
 - d. 学会看听力稿并尝试出题, 更准确地把握听力的命题点。
- 4) 夯实语言知识基础, 熟悉重音、语调等相关语音知识, 加强辨音能力;
- 5) 选择信息点丰富, 选项干扰强的材料;
- 6) 培养语言灵活转换的能力 (可通过长难句分析、同义句转换、缩写长句等实现);
- 7) 重视跨文化背景知识, 提高听力综合素质。

阅读理解 (第一节)

1. 命题特点分析

1) 选材更加贴近生活, 贴近时代; 渗透文化意识; 注重体裁、题材多样化、交际化和生活化;

2) 短文总词汇量各篇差异较大。4 篇总阅读量 (不包括问题及选项) 为 1142 词 (比 2015 全国卷 I 多 40 词。), 最短的仅 212 词 (A 篇), 最长的 360 词 (B 篇), 四篇阅读平均词汇量 285.5 词。

3) 题目涉及细节理解 (22、23、28、29、31、32、34)、推理判断 (21、24、26、30)、词义猜测 27、33)、主旨大意 (25、35) 四个方面, 细节理解最多, 但仍以考查考生的理解能力和推断能力为主。

4) 试题设置梯度和难度设置非常合理, 层次感强。第一篇广告阅读比较简单; B 篇和 D 篇难度较大; 区分度大。阅读总体效度较高, 能够有效区分英语基础较高和偏弱的学生。

2. 四篇阅读理解话题及题型分析

A 篇广告阅读, 沿袭全国 1 卷常规, 难度较小。题型分布: 3 个细节题, 全部可以通过定位技巧作答。其中, 第 23 题误选 B 答案的较多, 考生不够仔细, 没注意到关于 educational guide 的语言中没有 Chinese, 题干中又限制了 only knows Chinese.

B 篇记叙文, 叙述了一个被收养的孤儿由于世俗偏见没



能得到本该有的认可, 潜能的发挥受限。题型分布: 2 个推理判断题, 1 个段落大意题, 一个词义猜测题。得分率最低的是第 24 题 (错把原文的 never seem to get any attention from the teacher 等同于选项 D. He didn't get his teacher's attention.)。第 27 题的词义猜测难度较大, 根据语境, 文中的 pigeon holes 既不是鸽子笼也不是考生们误选的一群朋友, 而是我们某些习惯性的思想观念或范畴 (specific categories)

C 篇介绍全程徒步尼罗河的 photojournalist Levison Wood, 本篇词汇较难 (motivation、acknowledge、hospitality、demonstrate、incredible、catapult、delicacy、grasshopper、evacuate、sensible 等), 句式结构较复杂 (虚拟语气 Had he made the trip uninterrupted, he would likely have achieved a Guinness World Record.), 对学生词汇和语法的要求较高, 好在设题并不难。题型分布: 3 个细节题, 1 个推理判断题。第 30 题 33.06% 的考生错选出 D, 因为错把选项中的 totally 等同于文中的 often.

D 篇介绍一种新的手机 app “Companion”, 一旦感知你有危险, 就会自动向你预先设定的 companion 呼救。文中有不少长句子, 又是科普话题, 对学生理解造成一定的障碍。题型分布: 1 个细节题, 1 个推理判断题, 1 个词义猜测, 还有一个通过理解写作意图来判断文章出处的题。难度较大, 需要理解透全文才能顺利作答。第 32 题要理解原文中的 distract you from your surroundings 才能选出答案 D. Drawing your attention away. 43.67% 的考生错把 A 项当成正确答案 (原文: makes your phone a target for thieves, 而 A 选项是 Making you a target for thieves.)。第 33 题划线单词 companion 根据后文解释 This can be anyone in the user's contact book 应该是指手机联系人重的任何一个, D. a family member 符合题意。第 35 题这篇文章是一篇科普说明文, 介绍这种新应用的特点和用法, 属于 A science report. 而不是推销产品或某项服务的广告类文体。

具体见下表:

Reading Comprehension

项目总数	推理判断	细节理解	词义猜测	主旨大意	A 广告 介绍景点 Stonehenge, 吸引游客
15	4	7	2	2	
	B 记叙文		C 记叙文		D 说明文
	叙述了一个被收养的孤儿由于世俗偏见没能得到应有的认可, 潜能的发挥受限		介绍全程徒步尼罗河的 photojournalist Levison Wood		介绍一种新的手机应用 “Companion” (手机保镖)

3. 正确选项的四大规律 (文章信息到答案信息转换的四大规律)

1) **同义替换。**例如 32 题正选项 D. Drawing your attention away. 对应的原文信息为 “it can also distract you from your surroundings”, 这种答案呈现方式实际上很大程度上还是考查考生的词汇量。

2) **简化总结。**如 30 题正确选项 A 项 He experienced a narrow escape in South Sudan. 是原文倒数第四段 (共 78 词) 的简化总结。

3) **合理推断。**如 31 题 walk interruption 这一选项是 “Had he made the trip uninterrupted, he would likely have achieved a Guinness World Record.” 这一虚拟句的合理推断。这种答案呈现方式很大程度上是考查考生的句法、语法知识, 要求考生必须具备一定的长难句分析能力。



4) **综合概括。**如 25 题就是段落大意的归纳。

4. 备考策略

1) 扩大阅读词汇量

什么是阅读词汇量?就是阅读理解经常出现的高频词汇,但是其中有许多单词只需要混个“眼熟”即可,只要学生看到它们的“整体形状”,就知道中文意思就行,没有必要掌握这些单词的拼写、搭配和用法。能认识 50 个单词,比完全掌握 5 个单词更有价值。高三学生应具备的词汇应包括显性词汇(即最常见的涉及文化、科普、政治、经济甚至军事等方面的最基本的大纲词汇)和隐性词汇两种。

快速增加词汇主要是扩大隐性词汇量。通过构词法可达到事半功倍的效果。

因此阅读训练必须扩大输入量,放手让学生在大量阅读中逐步积累词汇,加深对词义、词用的体验。

教师平时词汇教学要善于运用摘葡萄(成串)、归纳、联想等多种方法。其次,要有意识地让学生利用报刊杂志、网络媒体、广播电视等多种学习资源开展课外阅读活动,以达到开阔视野、丰富词汇知识、提高词义迁移能力和获得流行词语、英语最新发展的感性体验的多重目的。

2) 精选阅读训练的材料

选好了阅读训练的材料就意味着阅读理解能力的训练成功了一半。

在准备限时阅读材料时,英语教师务必精益求精,优中选优,多选择一些“有嚼劲”的文章,让学生见见世面,开开眼界,多积累一些处理真实语言的经验。关于阅读材料的选择,我认为最好的阅读材料一是近五年各地高考试卷的 C、D、E 篇;二是报纸,可以选择订阅两份报纸,比如学生双语报和二十一世纪英语报。此外还可以从网络上摘选具有**知识性、趣味性、时代感**的文章和经典美文,既增加学生语言文化知识的积累又提升了学生的阅读兴趣,培养学生主动阅读的好习惯。

3) 练出做题“高分状态”

阅读能力,或者叫阅读水平,通常包括两个方面的能力,即阅读速度和理解的精确度。以最快的速度进行阅读,并达到较高的理解精确度,是我们进行阅读训练的最终、最主要的目的之一。

①精读、泛读相结合,处理好阅读速度和理解精确度之间的矛盾。

②培养学生处理冗余信息、快速捕捉有效信息的能力。

随着阅读量的不断增加,语篇加长,信息量也随之增多,必然会出现更多的冗余无效的信息。因此,在阅读训练时,要讲究传授阅读的方法和技巧,使学生能善于捕捉和综合利用有效信息,不要在与题无关的字句和段落上纠缠不放。

第一,利用好文中的“信号词”,调整阅读速度,提高解题效率。一般讲来,“信号词”有以下几种:

(1)预示前后内容相同或相似,或者相互补充说明的信号词,如: and, in addition, besides, what's more, for example, etc. 如遇到此类词可适当加快速度,或可借以推测生词的词义;

(2)文中出现频率较高的实词,常有助于帮助我们确定文章的主旨大意和基调;

(3)代词 I, we, my, our, 转折词 but, however, yet 和情态动词 must, should, ought to, 以及连词 although, though, 等,其后所述内容与刚提到的相反或暗示作者的观点和态度。遇到此类信号词时,要放慢速度,因为其附近的信息往往是命题和答题的主要依据和线索。

第二,培养学生长难句分析、翻译及转换的能力。长难句分析是培养学生提炼、概括、转换和筛选有效信息的能力的最佳手段。方法可采用把高考试题中凡是答案信息点的长难句提取出来,先让学生分析、翻译,再让学生利用句子所含的信息设置一个问题(长难句一定含有丰富的信息;一定可以设置题目),然后再让其和高考试题中的问题相对比,长期锻炼后,学生就会逐渐掌握如何忽略冗余信息,如何把握关键、有效及有意义的信息并进行问题设置。

③ 培养学生进行大阅读量、长时间阅读的信心和毅力

教师在进行阅读训练时,必须注意以下几点:(1)在选材方面,要尽量选用生动有趣、与学生的学习生活息息相关的当代素材,由浅入深、有易到难,力求让学生在阅读中体验到阅读的乐趣;(2)在训练方式方面,力求多种多样,避免僵化,使学生产生厌烦情绪。

④ 教师要提高阅读理解题目的讲解水平,加强对阅读理解相关解题技巧的训练和指导。

(1)讲文章信息点是如何转换为答案信息点的(同义、简化、推断、概括)。

(2)讲干扰项的来源及设计规律

同时,阅读理解的微技能训练要提早进行(高一就应该进行),而且要贯穿于高三整个学年的复习及训练过程中,训练学生不同文体的阅读技巧、不同题型的解题规律以及按题目顺序在文中查找信息句的阅读习惯。

阅读理解第二节(七选五)

1. 命题及考查依据

七选五阅读是一种任务型阅读。考试说明对此的描述是“在一段约 300 词的短文中留出 5 个空白,要求考生从所给的 7 个选项中选出最佳选项,使补足后的短文意思通顺、前后连贯。”对该题型命题目的表述为“主要考查考生对文章的**整体内容和结构**以及**上下文逻辑**意义的理解和掌握”。三个关键词:整体内容、结构、上下文逻辑意义,这三个关键词实际体现了新课标“用英语获取处理和运用信息的能力、逐步获取用英语进行思维的能力。因此其考查的三大重点是:**语篇整体意义;整体逻辑结构和内在连贯性的考查。因此**语篇多选用说明文和议论文。这两种文体的结构都比较清晰,过程完整,适合考查标题概括、主题句和过渡句等,以达到考查学生综合阅读能力的要求;而记叙文相对较少,因为文中描述的情节联系紧密,所设选项要紧扣文章的情节,少有暗示,难度稍大,题空不好设置。

2. 命题特点

1) 本套试卷中的阅读七选五是一篇议论文:历史告诉我们,任何人的成功都是凭借着不一般的毅力,战胜了大量的挑战才得来的,举了 Thomas Edison 和 Abraham Lincoln 来例证:没有谁随随便便能成功。文章论点明确,论据充分,层次清晰。

2) 做题方法:常用的原词复现(37 题)、结构类似/构成对比(40 题)、总-分及分-总(36、38 题)、根据句间逻辑判断(39 题, however 是信息词)等方法。

3) 设在段首 1 题(38 题)。设在段中 3 题(36、39、40 题);设在段尾 3 题。37 题属于对注释性句子的考查;36、38 题属于对主旨概括句的考查;39、40 题属于对句子间逻辑关系的考查。

3. 解题策略:走马观花;顺藤摸瓜

1) 走马观花,把握主旨,弄清结构

所谓的走马观花就是速读文章的前两段和尾段,尤其关注文章的前两段的首句和尾句。因为大部分说明文和议论文的主旨句几乎都集中在这两处,英美人的写作多习惯于开门



见山，很少有写到第二段还没有表明主旨的文章，找到了主旨也就把握了文章结构（无非总分、分总、总分总）。

2) 顺藤摸瓜，标记线索，顺利作答

这里这个“藤”实际上就是我们解题的线索，这个“瓜”也就是我们要填的选项。我们来分析什么样的“藤”是可以在解题时利用的

①**词汇衔接**（原词复现、同义词反义词复现、代词复现、上下义词复现、同类词复现等）。

②**逻辑衔接**。逻辑衔接根据前后句之间的逻辑关系又细分为：解释关系、例证关系、因果关系、顺逆关系等。有时候前后之间的逻辑关系有着明显的关联词提示。

③**结构衔接**（主要看文章结构和出题位置）。

4. 备考

①要从题型和内容上加强对该类题型的研究，熟练掌握其命题特点和解题策略。

从题型和内容我们可以看出，各选项可分为 a.主旨概括句（文章整体内容）、b.过渡性句子（文章结构）、c.注释性句子（上下文逻辑意义）三类。其多余的两个干扰项也往往从这三方面进行设置，如主旨概括句或过于宽泛或以偏概全或偏离主题，过渡性句子不能反映文章的行文结构，注释性句子与上文脱节等。

②高度重视教材课文的讲解和利用。要从高一教学开始，就要引领学生学会分析课文的篇章结构，把握文章各要点之间的逻辑关系。

完形填空

1. 考点分布

考点	动	名	形	副	连
数量	7	7	3	2	1
题号	43、44、48、51、55、57、59	41、47、49、50、53、58、60	45、54、56	42、46	52

2. 试题分析

1) 体裁：记叙文；

2) 题材：儿时的一次探寻经历

3) 字数：329 词

4) 命题及考查角度：整体理解+上下文的连贯性理解+语言知识（固定搭配）考查+语法考查。其中以考查考生的连贯性理解能力为主。从设题的层次来看，句组层次题最多，这也反映了其突出考查考生的连贯性理解能力的命题原则，因此，考生需要较强的逻辑推理能力。

5) 选项设置以考查实词为主，20 个答案选项中动词 7 个，名词 7 个，形容词 3 个和副词 2 个，连词 1 个。

3. 复习备考策略

完形填空是对语言综合能力的考察，靠的是根据已知信息推断未知信息的能力。做这种题，方法倒在其次，重要的是学生在一定量词汇基础上的直悟能力，也就是通常所说的语感，这要靠对文章的精读来不断提高。此外，在高三复习中还要从以下角度培养学生的解题能力：

1) 精选练习，精讲精练，不断总结，在练中纠错，在纠错中改进提高。

训练的一般方法是限时训练，精选试题、节约时间、注意善后（找出比较突出的问题）、注重效率、逐步提高。此外，还应创新训练的一些形式，比如裸填（给一篇短文，挖 10 个左右的空，不给答案，让学生根据上下文的连贯性的理解填空）就是一种非常有效的训练手段。

2) 加强完形填空的解题指导，着重培养学生捕捉关键信息和在语篇中应用词汇的能力

(1) 首先要通读全文，把握文章大意和每个自然段的



大意及段与段之间的逻辑关系，把握文章的发展方向 and 作者的成文思路。要诀如下：

要诀一：捕阅篇首句。包含①透视首句信息，确定文章体裁。②分析首句信息，预测下文内容。③利用首句信息，判断作者态度。

要诀二：借助关联词语。一篇文章中有很多像 and, but, so, although, because, however, on the contrary, what's more 等关联词语。它们提示着作者思维的发展方向，标志着内容的变化，重点的转移等。提高对关联词的敏感性，能帮助你更好地理解文章。

(2) 词语辨析方面要注意：

要诀一：研究语境。我们要仔细阅读，密切联系语境，积极思维，辨析选项。

要诀二：想全词义。英语中一词对多义现象非常普遍。只知其一，不知其二是失分的主要原因之一。做题时要想全词义，再联系上下文推测词义、巧辨词义。

要诀三：注意语法搭配 词语放在句中，就要符合句法、句法、结构习惯等要求。在文章中运用基本知识，实际对考生提出了较高的要求。这就要求我们要分析句子结构，明确搭配关系。从惯用法、固定搭配的知识方面来考虑进行选择。

3) 记叙文是每年高考的主打体裁，其选材最显著的特点便是文章的“双线”——情节线和情感线。根据情节线的引导把握故事的时间、地点人物及发展过程；根据情感线的引导把握作品中人物的心理变化过程。这样自然能够充分地把握上下文的逻辑关系，决不会出现因理解的偏差导致的错误连片出现的现象。

4) 加强完形填空的微技能训练。创造短语境来训练学生的微技能（如词语复现、词语同现、逻辑关系、背景常识等）是一种省时、高效也富有趣味和挑战性的训练手段。

语法填空

考点分布	动	名	形	副	代	冠	介	连接词
题量	4	1	1		1	1	1	1
题号	61, 63, 68, 69	64	70		65	66	67	62
命题方式	语言材料							
变形式	直接填	对话	短文	词数	文体	题材		
7	3			177	说明	China's Singles' Day		
7	3							

1. 试题特点

1) 知识点的考察相对集中，主要侧重词类语法考查。侧重语境和语言知识的结合。考点涉及到了非谓语动词（61. celebrated 作后置定语，63. to have started 作状语）、时态语态（68、69），名词（64），形容词（70），冠词（66），代词（65），定语从句（62），介词（67）。

2) 文章题材 Singles' Day，很有时代感，具中国特色。

2. 解题指导

实词提示多变化，动名形副来当家；时态语态加语气，主谓一致非谓语；

名词关注单复数，词形变化常 hold 住；adj. adv. 在一起，莫忘比较最高级；

没有提示天地宽，介代连冠笑开颜。

对学生的要求：基础语法，高能通关；词类转换，准确熟练；动词三式，熟记心间；

词缀积累，勤记多看；句首大写，心细不难。

短文改错

短文改错“考点”分布							
考点	动	名	代	形、副	连	冠	介
题量	2	1	2	2	1	1	1

1. 命题特点

- 1) 记叙文, 词数 115, 错误设置, 为一删, 一添, 八改;
- 2) 短文浅显易懂, 选材贴近学生生活和学习;
- 3) 知识点的考查覆盖面广, 有四个角度: 词法、句法、语篇结构和行文逻辑。但以考查词法(尤其是动词、形容词副词、代词)为主。

2. 近几年全国卷短文改错考点及考查角度分析

考点	考查角度
名词	1. 名词的复数 2. 可数名词和不可数名词
动词的时态和语态	1. 动词时态和句子的时间状语(或隐含的时间状语)不一致 2. 多助动词 be 和少助动词 be 3. 过去式和过去分词拼写错误
形容词和副词	1. 形容词和副词的错误使用 2. 形容词副词的比较级 a. 本应使用比较级的用了原级 b. 比较级拼写错误(主要考查不规则动词的比较级)
代词	1. 前后指代不一致。 2. 不定代词应用错误。neither; none; both; all; either; many; much
冠词	1. 固定搭配中冠词的误用 2. 不定冠词 a/an 的误用
介词	1. 介词在固定搭配中的误用 2. 及物动词后多介词和不及物动词后缺介词
非谓语动词	1. 非谓语动词 doing 和 done 的误用, 添或删不定式符合 to 2. 谓语动词和非谓语动词的误用
并列连词和从属连词	1. 使用并列连词和从属连词时出现前后逻辑关系错误。最常考的是 and 和 but; and 和 or; although 和 but 连用 2. 从属连词应用错误 3. 复合句多引导词
主谓一致	谓语动词单复数使用错误
定语从句和名词性从句	1. 引导词使用错误。最常考的是限制性和非限制性定语从句, that 和 which 2. 定语从句中多关系代词或多主语、宾语成分(考的极少)

语法填空和短文改错备考策略

1. 必须从以下两个层次利用多种经典材料来训练。

①“句子层次”训练。可以把高考题中好的单项填空题改编为语法填空题(很多教辅材料都是这么编写的)。

例如: 22. They might just have a place _____ on the writing course—why don't you give it a try?

A. leave B. left C. leaving D. to leave

改编为: 22. They might just have a place _____ (leave) on the writing course—why don't you give it a try?

②“篇章层次”训练。完形填空→自由填空→语法填空

a. 自由填空(拿过一篇完形来后, 先不看选项, 直接填)

① 训练如何利用上下文推测“空白”内容;

② 填写单词, 训练“动手、拼写”能力。

b. 完形填空(再看选项选择)

c. 做完后再将完形填空改造成“语法填空”——填写单词(正确形式)

此外, 我们还可以将多种经典材料进行变式训练。比如将学生做得不好的短文改错改编成语法填空; 也可以把听力的最后一段改编成语法填空, 通过不断地变式训练, 学生自然会把握考点、考查角度、重点和难点, 从而逐步提高解题能力。

2. 语法知识体系的构建。知识体系的构建要先句法、再词法, 从而形成一个完整的语法体系。学生只要具备了完整的语法体系, 就能战无不胜。

3. 改变单一的教学形式, 教师独白式的教学导致课堂效率低下。

4. 指导学生练好单词拼写基本功, 特别是不规则动词过去式、过去分词、现在分词, 名词复数, 形容词和副词的比较级与

最高级。注意大小写。加强动词三式、固定短语、句式积累, 此外还要熟记一些常见的介词搭配。

5. 关注短文改错的格式规范化。

书面表达

1. 书面表达试题分析:

1) 典型的提纲式半开放书面表达, 书信体。文字提纲: 简洁, 概括。仅涉方面, 未及细节, 留“发挥空间”。

2) 突出体现了写作的灵活性和实用性。

3) 选题贴近学生生活, 能激发学生的写作热情。

2. 复习备考策略

1) 教师要引导学生熟悉高考评分标准, 了解优秀习作必须具备的特点。

高考写作的评分标准主要有三个维度: 以内容要点(content)定档次; 以篇章布局(structure)增美感; 以语言质量(language)定分数。

根据书面表达评分标准以及每年高考后的阅卷情况分析, 我们可以看出书面表达高分卷应具备以下特点: 整洁卷面; 蠢错不犯; 层次不乱; 句式多变; 亮点若干; 巧妙串联

注意: 限制在 80-120 词之间, 因为根据评分标准, 低于 80 词或多于 120 词要从总分中减去 2 分。

2) 书面表达的训练方法总结

① 提高学生遣词造句的能力, 提高语言准确性。

② 重视篇章结构和文章连贯衔接的教学。

③ 培养学生审题能力和整理、拓展信息能力, 指导学生学会增加内容。

④ 重视过程性写作, 一方面提高学生写作能力, 一方面帮助学生进行短文改错的备考。

⑤ 三维备考: 话题、体裁、书信模板(基于不同写信目的)

⑥ 重视书写训练, 让学生写出工整、整洁、漂亮的作文。



上接第 11 页

学题目不画情景草图; 磁场中的圆周运动的题要么不做图、要么不规范作图, 结果与正确答案失之交臂。答题不规范, 表达式的得出不写必要的依据, 表述不准确、不完整, 书写不规范、不清晰, 卷面不整洁, 造成该得的分得不到, 不该失的分又丢失了, 致使所答试卷不能展示自己的实际水平。



高三检测考试物理试卷分析

常德市教科院 傅广生 桃源县一中 钟小军



1. 命题指导思想

试卷以新课程的理念和要求为指导,依据物理学科《课程标准》《考试大纲》《考试说明》,结合高三一轮复习的基本任务和特点,着重考查考生基础知识和基本技能、能力和科学素养,重视理论联系实际,关注高考改革动向前。试题内容贴近社会、学生生活、关注科技前沿,重视对基本原理的考查和对理解能力、推理能力、分析综合能力、实验能力和应用数学能力的考查。立足本届高三复习教学实际,突出基础,重视对必考内容的覆盖,没有过多涉及综合性较强的问题、没有过多涉及思维量较大的问题。

2. 试卷结构

高三上学期期末考试试卷命题范围涵盖高中物理高考必考的所有知识内容,力学占 66%,电学占 34%,试卷共 19 题,满分 100 分。其中:第一卷 12 小题,每小题 4 分,共 48 分;第二卷共 7 题 52 分,其中 3 个实验题,共 16 分;4 个计算题,共 36 分。必考部分各模块占分为:必修一,32 分;必修二,30 分;选修 3-1,26 分;选修 3-2,8;另有 4 分是有关物理学史的。

3. 各题考查内容、难度及区分度

题序号	考查内容	难度系数	区分度
1	物理学史	0.74	0.44
2	直线运动及图像	0.93	0.24
3	交变电流	0.89	0.3
4	物体的平衡	0.76	0.44
5	圆周运动	0.56	0.68
6	平抛运动	0.53	0.3
7	万有引力与航天	0.89	0.25
8	电磁感应图像	0.75	0.36
9	电场	0.89	0.25
10	功和能	0.27	0.07
11	恒定电流	0.65	0.42
12	牛顿运动定律	0.63	0.45
13	探究求合力的方法	0.69	0.35
14	测电阻的方法		
15	验证机械能守恒		
16	直线运动	0.89	0.22
17	牛顿运动定律	0.88	0.25
18	曲线运动、动能定理、电场	0.57	0.64
19	磁场、电场	0.5	0.35

4. 试题特点

(1) 注重物理知识与实际生活的联系。“从生活走向物理,从物理走向社会”是新课程的基本理念之一。从学生的生活体验出发,涉及了自动扶梯、抗战 70 周年阅兵、滑雪运动等。从生活与科技的联系来看,涉及了新型高速列车、卫星发射等,这些生活素材既是培养学生学习兴趣、学习习惯的需要,也是物理课程面向全体学生的需要。

(2) 注重规律的形成过程。如 13 题虽然很简

单,但是对于矢量的理解和平行四边形定则的形成过程进行了考查。这次我们回避了游标卡尺和螺旋测微器的考查,是要打破学生的思维定势。

(3) 对学生的思维能力提出了一定的要求。如 10 题,自动扶梯的题。学生的思维如果不够严密,很容易落入命题时所设置的“陷阱”。这也直接导致了这个题的难度为 0.27,这是我们设计时没有想到的。这个题的区分度只有 0.07,如果是作为选拔考试效度是很低的,但是也暴露出了我们教学中的一些漏洞。

(4) 较好地体现了对学生理解、分析和推理能力的考查:要求学生能建立物理模型、分析物理过程,如第 17 题;能将物理过程转化为简单、直观的图像,如第 12 题;能分析比较复杂的物理模型及所遵循的物理规律,如第 19 题。

(5) 加强了审题能力的考查。实验题一个很大的失分点在于审题不仔细,没有注意到结果保留两位有效数字。

(6) 加强了计算能力的考查。全卷计算量较大,会占用考生一定时间。

总的来看,本套试题并没有刻意或牵强附会地去追求热点问题,而是将物理知识的考查与现代热点问题有机结合,并具有现代科技气息外,整卷均为中规中矩的传统性题型,无难、奇、繁题型。较好地体现了学科重点知识与能力并重。

5. 学生答题情况及教学建议

(1) 审题草率,犯经验主义的错误多。要加强审题能力的培养。

许多考生失分,是因为感觉是做过的题目就以为还是那个答案,实际上考题已经作了修改,有的是题设条件有变化,有的是设问改变,所以,认真审题是正确解答的前提,千万别自以为是,高考中常常有成绩很好的学生犯这种低级错误,丢不该丢的分。例如:第 6 题有人就想当然地以为乙物体的初速度为零。又如第 10 题,有考生就用传送带模型来处理,首先就认为自动扶梯对人做功相等,那肯定错了。第 16 题中,计算第一阶段加速度时没有将两段时间分清楚,这就是审题不仔细导致的是。

(2) 常见题型解题思路不清晰,常规解题方法不能熟练运用。要强化得基础题分的能力。

计算题涉及的基本上都是常见问题、常规题型,但是学生做的并不理想。如第 16 题,失分的原因主要就是学生对运动过程分析不清。如 17 题,就考查出许多学生的数学运算能力弱,基本概念掌握不牢。

(3) 答题不规范,大题解答只重结果,不重过程。要培养学生分步得分的良好习惯。

有不少学生,遇到力学问题不画受力分析图;解运动

常德市高三检测考试化学试卷简析

常德外国语学校 陈章力 常德市教科院 黄恭福

常德市 2015—2016 学年度上学期高三检测化学试题坚持以能力立意为指导思想,重点考查学生对化学主干知识、核心概念、重要理论的掌握情况。坚持以化学主干知识和化学概念理论为载体,着力考查学生化学学科能力,在测试学生进一步学习所必需的知识、技能和方法的基础上,考查学生的化学学科素养。考试结合我市高三化学复习教学的实际情况命制试题,考试范围包括高中化学必修 1、必修 2、选修 4、选修 5 的全部内容。

一、试卷特点

1. 注重试卷整体结构的合理设计

常德市 2015—2016 学年度上学期高三检测化学试卷按照基础题约占 70%,稍难题约占 20%,较难题约占 10% 比例组卷,难度系数预估 0.65 左右。全卷设置选择题 22 题,非选择题四题(内容涉及化学基本概念与理论、化学实验探究、元素化合物、有机合成与推断等)共 26 题,题型多样、容量适中;试卷编排坚持从易到难、由简到繁、难易结合、简繁交替,体现了考查的梯度与层次性;试卷设计注重“图表文”三结合,总共 13 个“图表”,每个版面均有图形或表格,信息呈现方式和处理方式多样;试题内容涉及高中化学所学全部内容,考查范围全、覆盖率高;试题结合高考和学生复习实际着力加强核心和重要知识考查,试卷的信度、效度高、区分度好。

2. 注重学科主干知识和高考热点知识考查

分析近年高考化学学科的全卷和自主命题省份的化学学科试卷,高频考点和热点主要集中在以下方面:(1) 化学与生活、环境保护、化学与新技术;(2) 物质的量、摩尔质量、微粒数;(3) 核外电子排布,化学式推导;(3) 氧化性、还原性、稳定性、活泼性的比较(4) 离子共存;(5) 判断离子方程式的正误;(6) 溶液浓度、离子浓度的比较及计算;(7) 无机框图题;(8) 盐类的水解;(9) 电化学知识;(10) 同分异构体;(11) 有机物的合成;(12) 实验装置,基本操作,药品存放,仪器的洗涤,物质分离;(13) Cl、S、Si、N、C、Na、Mg、Al、Fe 等元素的单质及化合物等。2015—2016 学年度高

三检测化学试卷的试题涉及绿色化学、物质分类、同分异构体书写与判断、阿伏伽德罗常数及应用、有机合成与官能团性质、化学反应速率和平衡、热化学、电化学、水解、离子浓度的比较、实验操作、物质分离及产率计算等。

3. 注重化学学科能力与素养考查

考试关注与化学有关的科学技术、社会经济和生态环境的协调发展;注重以主干知识考查为载体,以试题呈现形式多样化手段,以学科核心概念理论等为命题素材等,全面渗透对化学学科能力考查等。如第 9 题涉及 2015 年诺贝尔奖中的青蒿素、第 18 题考查了微生物电池的工作原理、第 19 题离子浓度的比较、第 22 题原子守恒的运用、第 23 题考查了工业制备硅烷的工艺流程及相关知识、第 24 题以天津危化品仓库爆炸为载体,考查了电解质溶液、氧化还原反应等相关知识、第 26 题有有机合成、同分异构体以及物质推断等。

试题设计注重学生在对模型、图形、图表的观察,以及对自然界、社会、生产、生活中的化学现象的观察中获取感性知识,较好的考查学生对信息进行初步加工、吸收和有序存储的能力。如第 3 题涉及反应物能量变化、第 5 题涉 N_2 分子球棍模型识别、第 12 题和第 18 题涉及电化学原理应用、第 16 题涉及条件与物质转化率的变化关系图、第 21 题涉及电解质溶液中 pH 和温度与溶液体积的关系、第 24 题注重对实验探究一般过程的考查。在实验操作、数据处理与计算等方面合理设置问题,有效考查学生实验探究能力,如第 2、24、25 等。

二、试卷统计与分析

1. 试卷统计

全市化学学科参考人数 15386 人,整体难度系数 0.63,平均分 62.7,满分 12 人。市直阅卷采用网评方式,网评系统统计表明市直化学学科选择题难度 0.73,非选择题难度系数 0.57,全卷难度系数 0.64,区分度 0.45,信度 0.81,试卷的难度、信度和区分度较好。以市直参考学生考试情况统计,各题难度系数如下:



题号	1	2	3	4	5	6	7
难度系数	0.98	0.71	0.89	0.92	0.58	0.79	0.86
题号	8	9	10	11	12	13	14
难度系数	0.73	0.74	0.79	0.82	0.65	0.9	0.61
题号	15	16	17	18	19	20	21
难度系数	0.74	0.78	0.79	0.8	0.33	0.68	0.58
题号	22	23	24	25	26		
难度系数	0.46	0.76	0.46	0.62	0.49		

2. 答题情况分析

从统计数据分析, 学生选择题得分率较高, 选择题整体难度系数 0.73, 非选择题得分相对较低, 难度系数 0.57, 难度最高为第 19 题, 涉及电解质溶液的水解平衡、各离子浓度大小比较等难度系数仅为 0.33, 得分率最低, 其次是第 24 题难度系数 0.46, 主要考查点也是水解平衡、电离平衡、氧化还原反应、产率计算等重要知识点。典型题具体分析如下:

第 2 题 几种常见物质的分离提纯, 得分率不高, 22.2% 的同学错选 B, 硝酸钾和氯化钠的重结晶提纯以前考得多。说明学生对物质的溶解性不是很清楚。

第 5 题 31.9% 的同学错选 C, 说明这部分学生对 N₄ 分子球棍模型不是很清楚。同时也反映了对非金属单质沸点的比较不是很熟悉, 此题设计和 2015 年新课标卷(1)第 12 题相似, 高考比较的是氢气和氮气的沸点。

第 12 题 三个错误选项的人数相接近, 说明离子放电的顺序不清楚, 导致常见物质的电解产物不清楚, 此题设计和 2015 年高考福建卷第 9 题类似。

第 14 题 16.1% 的同学错选 B, 说明镁离子与单质镁的性质混淆。铵根离子的水解呈酸性不熟悉, 这是盐类水解的基础知识。

第 19 题 32.4% 的同学错选 A, 说明醋酸和次氯酸酸性强弱不清楚, 不知道越弱越水解的规律, 所以导致本题是选择题最难的题。从第 14 和 19 题可以看出, 盐类水解的知识的确是学生的难度。

第 21 题 22.6% 的同学错选 D, 说明这部分同学不注意题目信息, 该题是盐酸加入到氨水中, 虽然记住了氨水电离吸热, 但和本题图像没有关系。也说明学生接受、吸收、整合化学信息的能力不够强。

第 22 题 27.5% 的同学错选 C, 21.4% 的同学错选 B, 说明这部分学生不能根据题意写出陌生的化学方程式, 然后根据氯原子守恒进行计算。其实根据盐酸溶液中氯原子和氢原子守恒, 很容易得出答案。说明化学守恒的思想要加强。

第 23 题 本题紧密联系实际, 以制备硅烷的工艺为背景, 考查内容涉及化学方程式和电子式的书写, 化学键的判断, 反应条件对产物的控制与影响。

第 (1)、(4)、(5) 问中化学方程式书写出现的问题:

未配平, 漏写条件, 气体箭号的添写分不清。硅烷自然的产物不能判断。

(2) 少数同学化学键类型没有分清, 但电子式书写只有极少数同学写错。

(3) 部分学生审题能力不强, 没有结合题意擅自发挥, 如有同学书写: 降温, 加快化学反应速率等明显错误。

第 24 题 本题紧密联系生活实际, 以一道无机化学实验题形式, 主要考查学生对无机实验知识的了解程度和对所提供的实验信息及电离常数的解读能力, 要求学生利用已学过的基础化学实验知识和基本技能并结合获取的数据信息, 分析和解决一些实际问题。

(1) 水解反应写成等号; 2 mol 写成 2 N_A; NaHCO₃ 写成 NaCHO₃ 等。

(2) 没有利用平衡常数解决问题。

(3) ①A 瓶的作用是排除空气中 CO₂ 对实验的干扰, 不少学生画蛇添足, 还写成排除 N₂ 或 H₂O 的干扰。

②书写产生 Cl₂ 的离子方程式时, 出现的问题是没有根据氧化还原反应原理, 不符合电荷守恒。

③计算失误多; 误差分析中没有考虑到生成的 CO₂ 有一部分溶解在装置 C 中或滞留在装置中未被完全吸收。

第 25 题 本题紧密联系生活, 以煤化工为背景, 考查学生对化学平衡的理解、热化学方程式的书写、电化学的工作原理, 电极反应等知识的了解程度, 涉及到运用电子守恒解决化学问题。

(1) 审题出错, 3 到 10 分钟, 部分学生看成 10 分钟; 计算结果没有按要求精确到 0.001。

(2) 漏选 C 的同学较多。

(3) 反应热的单位错误 (多数错为 kJ) 或没有单位; “+” / “-” 不清; 部分学生水的状态写错。

(4) 燃料电池的原理不清楚, 电极反应写错, 不会运用电子守恒解决问题。

第 26 题 本题是一道典型的有机推断题, 主要考查学生对有机化学基本反应的了解和对所给信息的解读能力, 涉及有机反应及反应类型的分类、分子式、结构简式、官能团名称、同分异构体及根据信息设计流程图, 是一道综合测试题。

(1) 书写不规范: C、H、O 个数错误, 分子式和结构简式混淆, 羧基名称写成酰基或 -COOH, 还有其它一些不规范写法。

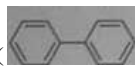
(2) 反应类型漏选的学生较多。反应条件记不牢, 卤代烃的水解本应在 NaOH 水溶液中加热, 写成 NaOH 醇溶液或浓 H_2SO_4 、加热的不少。

(3) 方程式写错, 产物漏掉 HBr 等。

(4) 同分异构体数目的判断以 2014 年新课标全国 II 卷第 8 题为原型进行改编, 将高考中对四联苯



() 一氯代物种类的判断,



改编为联苯 () 结构的有限制条件的同分异构体数目判断, 在数目确定时参照四联苯一氯代物种类的确定方法, 不考虑联苯的空间结构, 同时注意核磁共振氢谱为 6 个吸收峰。考试情况表明同分异构体数目的判断多数同学写成 6 种以上, 忽视了核磁共振氢谱只有 6 个吸收峰的限制条件等。

(5) 不能根据原料和题目信息正确设计流程图, 官能团之间的转化不熟悉, 如乙烯直接转化成乙二醇, 苯乙烯直接氧化成苯乙酸。此问和 2015 年新课标卷 I 卷高考有机题最后一问类似, 意在考查学生对隐含信息的挖掘能力以及综合问题的解决能力。

综合起来, 学生在答题时存在的典型问题是: 审题不慎, 不少考生没注意题目信息, 抽象与综合能力不强; 考虑问题不全面, 思路不清晰; 答题不严谨, 思维品质欠佳, 计算能力不强等。

三、教学建议

1、以教材为载体, 加强复习的基础性

教材是根本, 是知识与方法的重要载体, 教材不但涵盖了考试的全部内容, 也包含了知识的结构关系, 将书本知识挖深挖透、精讲细作、灵活迁移, 定能胜过各种教辅书。教材中的“资料卡片”、“科学视野”等栏目也是产生高考题的主要来源。不管是综合题, 还是基础题组合、加工和发展、离开教材的复习必然是无源之水。高考化学试题以教材为载体, 这也是高考化学试题命题的趋势, 以体现试题的公平性, 值得重视。在平常教学中应加强教材知识的运用, 引导学生重视教材, 巩固双基, 适合挖掘潜在的考点内容。

2、以考试大纲为依据, 增强复习的针对性

《普通高等学校招生全国统一考试大纲 (课程标准实验版)》和《考试说明》是高考命题的依据, 每一位老师都要认真学习和钻研, 把握能力要求、试题结构、考试范围、注意题型示例的变化等, 同时引导学生学会使用《考试说明》。在 2015 年《考试说明》示例 18 就给出了硼砂在硫酸作用下生成硼酸, 硼酸受热

分解得到三氧化二硼的工艺流程图。这和 2015 年新课标卷(1)第 27 题考查制取硼酸的工艺流程就非常相似。

3、以高考试题为重点, 提高复习的有效性

高考题是最好的模拟试题, 从近几年的高考试题中选择经常涉及的知识点, 如阿佛加德罗常数, 离子方程式, 离子共存和排序等重点进行分析和练习, 对复习效率的提高很有帮助。历届高考试题都是命题思想的具体体现。结合考试大纲和考试说明, 会发现命题者的命题方向和命题重点。如近 5 年有机化学同分异构体的数目问题, 有些可以用“11248”规律和“三六〇”规律来解决。11248 规律是当烷烃中碳原子的个数分别为 1,2,3,4,5 时, 其一取代物的同分异构体数目分别是 1,1,2,4,8 种, “三六〇”规律是当一个苯环中含 3 个取代基时, 若三个取代基相同, 则其同分异构体数目为 3; 若有 2 个相同, 则其同分异构体数目为 6; 若三个取代基各不相同, 则其同分异构体数目为 10。教师可在复习中注重引导学生深入分析这些高考试题, 梳理、总结解题规律和技巧, 达到举一反三的作用。

常德市 2015 年高考 600 分以上人数

单 位	文科	理科	单 位	文科	理科
澧 县一中	16	145	石门县一中	17	138
桃源县一中	11	112	临澧县一中	7	98
芷兰实验学校	21	47	汉寿县一中	4	58
安乡县一中	3	45	常德市一中	2	33
鼎城区一中	5	29+1	临澧县四中	3	8
津 市一中	0	8	常德市二中	2	4
鼎城区朗州	0	5	常德外国语学校	0	4
常德市七中	0	3	澧 县二中	0	2
西洞庭一中	1	0	汉寿县龙池	0	1
汉寿县二中	0	1	石门县六中	0	1
芷兰实验学校(往)	1	11	汉寿一中(往)	0	6
桃源高补(往)	0	2	澧县社会报名(往)	0	2
临澧社会报名(往)	0	2	汉寿县龙池(往)	0	1
桃源县八中(往)	0	1	鼎城区高培(往)	0	1
石门社会报名(往)	0	1			

生物试卷分析

常德市教科院 谢荣恒

一、试卷概况

本年度全市高三生物检测试卷,共两道大题,分别是选择题和非选择题。选择题有 25 个小题,每小题 2 分,共 50 分;非选择题包含填空、问答、实验和分析说明等,有 5 个小题,共 50 分。全卷总分 100 分,要求学生在 90 分钟内完卷。

本次考试的知识为高中生物必修模块内容。考虑各校复习进度不一,有部分学校选修内容的复习尚未开始,因此这次考试选修内容没有涉及。生物各试题在三本必修教材中的赋分情况如下表所示:(表一)

	必修一 (分子与细胞)	必修二 (遗传与变异)	必修三 (稳态与环境)
题号	1、2、3、4、5、7、8、26、27 题。	9、10、11、12、13、14、15、16、17、18、30 题。	6、19、20、21、22、23、24、25、28、29 题。
分值	34 分。	32 分。	34 分。

纵观本次考试生物试卷,笔者认为体现出如下一些特点:

1. 知识覆盖面广。考查了必修教材三本书中的内容,基本涵盖了生物必修教材中的重点和主体内容;

2. 回归教材,考查基础。试卷中大部分试题,旨在考查学生基本概念、基础知识的掌握程度。

3. 注重能力考查。本试题围绕高考对学生能力的要求,着重考查了学生的理解能力、实验探究能力、搜集和处理信息的能力、综合应用能力等。

4. 材料新颖,试题耳目一新。试题材料多来源于人们的日常生活和社会实践,与社会热点、现代科技等相联系,符合近年高考命题的方向。此外,试题与高考试题的呈现方式保持了高度一致,具有一定的综合性和灵活性。

5. 试题难易搭配得当,区分度明显。试题容易题与难度较大试题的比例接近 1:1,既考虑一般学生能获得较高分,增强学习信心,又考虑成绩特别优异的学生能够与之拉开距离,增加区分度。

不过,此试卷也还尚存一些不足之处。如选择题第 24 题没有一个供选答案供学生选择;整套试卷试题偏难,学生很难获得高分等。

二、考试结果

1. 市直各高中生物学科考试得分情况一览:(表二)

学 校	最高分	最低分	平均分
常德市一中	92	23	59.65
常德市二中	90	15	49.56
常德市三中	73	11	29.65
常德市六中	76	2	33.67
常德市七中	87	22	44.53
常德市芷兰中学	92	14	57.99
常德外国语学校	87	16	50.99
西洞庭一中	87	13	47.47
市 直	92	2	43.62

2. 生物试卷各试题学生考试得分情况:(表三)

题 号	1	2	3	4	5	6	7	8
应得分	2	2	2	2	2	2	2	2
实得分	1.01	1.58	1.59	0.79	1.54	0.96	1.12	0.9
难度值	0.50	0.78	0.79	0.40	0.77	0.48	0.56	0.45
题 号	9	10	11	12	13	14	15	16
应得分	2	2	2	2	2	2	2	2
实得分	0.9	1.05	0.99	0.77	1.17	0.92	0.76	1.31
难度值	0.45	0.52	0.50	0.39	0.59	0.46	0.38	0.65
题 号	17	18	19	20	21	22	23	24
应得分	2	2	2	2	2	2	2	2
实得分	1.51	1.38	1.33	1.16	1.56	1.59	0.4	0.07
难度值	0.76	0.69	0.67	0.58	0.78	0.79	0.20	0.03
题 号	25	26	27	28	29	30	全卷	—
应得分	2	10	10	9	9	12	100	—
实得分	0.54	5.61	3.28	5.10	6.25	4.08	41.62	—
难度值	0.27	0.56	0.33	0.57	0.69	0.34	0.436	—

三、主要问题

1. 知识复习不全面、不到位。表现不理解生命历程的概念;对遗传规律不熟悉;不理解变异的本质和育种原理;不清楚生长素浓度对影响胚芽鞘生长具有两重性;细胞显微结构和亚显微结构区分不清等。

2. 语言表述不规范,表达能力差。如有学生回答第 27 题时,将第(1)问 H 的去向答为“暗反应”或“呼吸作用”,“C3 还原成 C5”;回答第 29 题第(2)问时,不少学生将能量的“多级利用”任意答成“充分利用”、“有效利用”等。

3. 审题不清,题目意思理解有偏差。如回答第 30 题时,有学生将第(1)问异常黄色个体比例占多少答成 0,显然这是计算的 F1 中黄色个体的比例。此外,答卷中写错别字的大有人在。

4. 识图能力差。如选择题第 4 题,看不懂几种因素影响酶活性的曲线;回答第 12 题时,不能正确分辨遗传系谱图;回答第 27 题第(4)问时,看不懂图示中光合作用和呼吸作用都增强,但此时光合作用速率大于呼吸速率等。

5. 实验知识掌握不牢。表现个别实验的实验原理不清楚,过程不清晰,对科学探究的理解不到位。如如选择题第 6 题,涉及多个实验的实验原理和步骤,但学生回答此题时,正确率还不到 50%。



四、几点建议

1. 认真研读课标和考纲(考试说明)并做好本次考试试卷分析。课标和考纲是高考命题的依据,必须认真研读。只有这样,才能把握好复习的内容与方向;另外,对本次考试的试卷,教师要认真分析,发现学生暴露出的问题要积极采取应对措施,努力防止以后同类问题的再次发生。

2. 要制定好后期的复习计划。我们不能打无准备之仗,生物复习亦是如此。复习分几个阶段,每一阶段复习什么内容,采取什么方式,老师都要事先作好安排,做到心中有数并一步一个脚印。

3. 要重视基础。教学中要注意回归教材,对教材中一些基本概念、基本原理要力求让学生看懂、吃透,弄清它们之间的相互联系。

4. 要突出实验和学生能力的培养。生物学是一门实验科学,生物学中一些重大发现都离不开实验。因此,实验对提高学生的科学素养非常重要。对教材中安排的实验,要帮助学生归类识记,熟知细节,探明原理;对于资料、试卷中的实验,要帮助学生理清思路,弄清过程,努力寻找解决问题突破口。此外,教学中要善于对知识进行综合、归纳和梳理,帮助生理清知识脉络,构建知识网络,培养学生的灵活性,提高他们分析问题和解决实际问题的能力。



上接第 18 页

针对本次协考过程中学生答题反映出的诸如基础知识不扎实、应用整合能力差等问题,提三点建议,仅供参考。

(一) 回归课本, 梳理知识

二轮复习时,对知识线的归纳要“清”。所谓知识线,就是把各知识点按一定的内在联系串联起来,形成基本线索。通过搭建框架,归纳专题弄清各知识点的前因后果,来龙去脉;弄清知识点之间的逻辑结构,达到融会贯通,触类旁通。否则,零散的识记肯定是不牢固的。即使知识点背得很熟,在解答具体问题的时候,由于信息库的知识点没有成线,处于零乱状态,难免会产生疏漏。

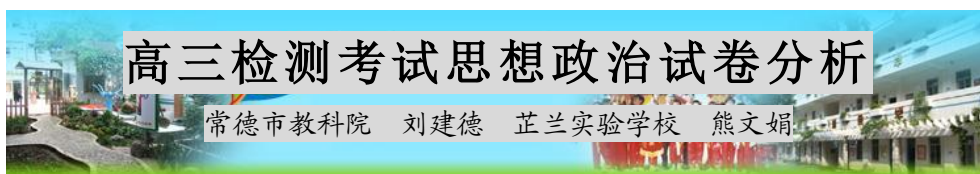
(二) 建立联系, 培养能力

近几年新课改地区政治高考题形式不断创新,通过信息题、表格题、情景题、诗词题、多元解释题、综合探究题等多方位考查学生的理解、收集信息、比较、分析、归纳等能力,很好地体现了“以思为旨”的政治教育目标。因此,在复习时,我们应注重启发思维,在对课本知识系统化、揭示同类知识、专题知识的内在联系和相互影响,并且在形成专题知识体系结构的过程中,分析现实鲜活材料,从而使使学生进一步加深对理论的把握,提高学生理论联系实际的能力。

(三) 对症训练, 规范作答

有资料显示,学生高考失分的原因主要表现在六个方面:①审题不仔细;②书写不规范;③思维不灵活;④表达不清楚;⑤基础不扎实;⑥答题抓不住要点,不能规范使用专业术语。这六大带有共性的失分因素,从能力角度看,集中表现为思维能力和表达能力差;落脚在具体题型上,主要是主观性试题。很多同学对主观题有一种恐惧感,常常得意不得分。为此,在复习中,要努力针对这两方面进行训练,突出思维能力,突破表达能力,同时必须要明确,这两个能力都是建立在对知识有全面透彻掌握的基础上。

总之,通过第二轮复习,学生头脑中呈现出的知识应不再是杂乱无章、毫无头绪的乱麻团,而是有骨有肉、交错有致的知识体系,从而为第三轮的强化训练打下扎实的基础。



一、试题特点分析

本次常德市高三协考政治试题延续了以往试题接轨高考的风格,并进行了一定程度的创新,是一份具有较好检测效果和复习指导性的试题。其优点表现为:

(一) 新意浓

全套试题除了第 4 题为改编题,其他皆为原创题。试题所用材料新,除了第 1、2 题计算和图形题,其他所用材料都是 2015 年内发生的影响重大的事件;考查角度新,第 1、2 题都运用了西方经济学的模型来考查学生的经济思维,主观题着重考查理论知识的延展理解和灵活运用,如第 28 题第(2)问考查政府职能转变,跳出了简政放权、增强服务功能的单调思维,将政府各种合法合理行为进行整合作为答案,尽显新意。整套试卷尽力避免各个学校在复习中所练陈题,让人耳目一新,新的考查角度也使本套试题具备很高的思维价值。

(二) 方向明

全卷共考查了 54 个知识点,科学地覆盖了四个模块中的大多数高考考点,将教材的重点、难点和高考常考知识点有机结合进行命题。在选择题考查中,除了第 1、4 题,全部采用四选二的设计,体现了高考考向;一道选择题中对多个知识要素进行考查,如第 9、10、13、14、16、17、18、19、22、24 题,体现对学生能力的全面考查。主观题材料表述直白,设问精巧,题目不偏不怪,学生每道题都有话可说,但若没有很好的知识功底和综合能力很难得高分。整套试题立足于教材,对接高考,融入生活,是一套对学生提出高要求的检测试卷。

(三) 质量高

整套试题考查层次分明,设计科学严谨。既有对基础知识识记的考查,也有对政治经济常识了解的考查;既有逻辑思维应用的考查,也有演绎分析能力的考查。选择题肢设置严谨,主观题设问与答案对应准确,是一份受得住琢磨,经得起检验的高质量试卷。

总的来说,本份试卷特点突出,考查全面,是一次对高考命题的有效接轨,有利于检测各个学校第一轮复习的效果。当然,试题也还存在一些不足,如选择题选肢部分出现知识点重复考查。

二、学生答卷分析

(一) 学生得分统计

以下为抽样统计:市直 8 所中学高三文科参考人数 1349 人。

试题试卷分析							
题号	答案	人数	满分率	A	B	C	D
				选率	选率	选率	选率

单选 1	B	1349	15.4	13.6	15.4	34	35.8
单选 2	D	1349	65.3	3.7	13.3	17.4	65.3
单选 3	A	1349	35.7	35.7	13.6	6.9	43.4
单选 4	C	1349	31.4	63.2	4.6	31.4	0.5
单选 5	D	1349	65.7	4.5	22.4	7.3	65.7
单选 6	D	1349	48.4	15.1	20.9	15.3	48.4
单选 7	D	1349	54.9	2.4	12.5	30	54.9
单选 8	B	1349	31.3	59.9	31.3	6.6	1.9
单选 9	A	1349	34.7	34.7	30.9	14.5	19.6
单选 10	C	1349	24.6	45.1	19.7	24.6	10.3
单选 11	C	1349	30	32.9	25	30	11.7
单选 12	B	1349	53.5	29.4	53.5	11.7	5
单选 13	C	1349	45.8	18.8	12.3	45.8	22.5
单选 14	C	1349	45	17.3	11.8	45	25.9
单选 15	A	1349	67.8	67.8	6.4	19.7	5.7
单选 16	B	1349	47	9.3	47	10.7	32.6
单选 17	D	1349	81	0.4	1.7	16.5	81
单选 18	A	1349	26.8	26.8	24.9	23.7	24
单选 19	C	1349	42	50.9	4	42	2.6
单选 20	C	1349	73.2	3.1	5.1	73.2	18.3
单选 21	D	1349	71.2	2.6	16.3	9.6	71.2
单选 22	C	1349	77.2	8.9	2.2	77.2	11.2
单选 23	B	1349	54.8	3.3	54.8	3.9	37.7
单选 24	B	1349	95.4	1.1	95.4	1.6	1.9
单选 25	A	1349	45.7	45.7	27.1	14.6	12.2

本套试卷选择题 25 道,正确率低于 50%的试题数为 14 道,主观题 7 小问,平均得分率 53.6%,显示出一定难度。

(二) 学生答题分析(选择题部分只对正确率低于 50%的试题进行分析)

第 1 题(正确率 15.4%):

本计算题是选择题中正确率最低的一道题。学生错选的原因主要有两个:第一,学生未正确理解比较成本优势的经济意义,计算思路错误;第二,本题计算数值大,计算失误。

第 3 题(正确率 35.7%):

本题误选项 D,误选率达 43.4%,原因主要在于学生未正确理解当前人民币的国际地位,从而误选④选肢。

第 4 题(正确率 31.4%):

本题是一道贴近学生生活的情景题,旨在引发学生对身边事的思考,考查学生思维的严谨度。误选项集中在 A 选项,原因在于,学生对停车费价格上调与环境污染程度变化的关联度把握不准确,停车费价格上调并不一定会引起环境污染程度的变化。

第 6 题(正确率 48.4%):

本题是一道意义考查题,学生误选的原因在于:第一,夸大国务院疏通流通“大动脉”对建立现代市场体系的作用;第二,未正确理解“有效消除各种垄断行为”实际上夸大了疏通效果。

第 8 题(正确率 31.3%):



本题出现失误的原因主要是学生对题干提问部分信息理解出现偏差,容易误选②选肢。题中材料表明,政府大数据资源重在向社会开放和利用,并不要求民众参与决策,是政府的单向行为,不是双方的互动行为。

第 9 题 (正确率 34.7%):

本题出现错选的原因在于学生的基础知识不扎实。选肢③中,公民基本政治权利涉及选举权,与本题材料无关,不应选。选肢④中把民主表述为全民民主,不能选。

第 10 题 (正确率 24.6%):

本题错选的主要原因有二:一是学生对材料的理解欠准确,材料中《建议》的形成过程是执政党与各民主党派就党的决议的交流沟通过程,并不是人民政协职能的体现;二是学生对中国共产党是执政党,各民主党派是参政党的关系认识有误。

第 11 题 (正确率 30%):

本题一方面考查学生抓要点的能力,一方面考查其对基础知识的掌握。本题抓住“团结”的主旨,即可排除无关选肢④,调动新型社会主义民族关系已形成的基础知识,排除选肢①。

第 13 题 (正确率 45.8%):

本题考查文化生活基础知识的应用。学生错选的主要原因在于未能将选肢①②的具体表述代入课本中的知识主体进行分析,选肢①古代土司文化的基本载体应是土司文字,选肢③土司文化才是土家族历史文化的长期积淀。

第 14 题 (正确率 45%):

本题学生误选的原因在于未能正确认识文化创作必须由先进文化引领,文艺创作也需从社会实践中获得灵感。

第 16 题 (正确率 47%):

本题有两个考查点:学生选择错误的原因一是未抓住哲学生活的提问范围,误选①选肢;二是哲学基础知识掌握不牢固,不明确主观应符合客观形成具体的历史的统一。

第 18 题 (正确率 26.8%):

本题出现错误的原因是未能正确领悟故事的主旨。该故事通过两个儿子的主观因素的差异启示我们不仅要发挥主观能动性,还要正确发挥才能成事。选肢①③皆是由主观能动性的角度得出结论,符合题意。

第 19 题 (正确率 42%):

本题误选集中在 A 项,误选率超过正确率,达到 50.9%。误选原因为学生未能正确区分人类社会的两条基本矛盾。题中偏重“输血”向注重“造血”转变是调整生产关系以适应生产力的发展,而不是选肢①所表述上层建筑适合经济基础。重视“造血”即从贫困地区自身发展能力上给予扶助,由内因推动事物



发展,选肢②符合题意。

第 25 题 (正确率 45.7%):

本题学生误选的原因在于未把握哲学漫画选择题的解答要领。解答本题抓住漫画配文,即可分析出其中的“小”指的是矛盾的次要方面,选出①②选肢。

第 26 题

本题第一问是典型的信息归纳题,得分较高。学生失分原因在于未能对注释信息进行有效提炼。本题第二问是措施类问答题。学生回答本题存在的问题主要有两方面:一是审题时未明确建议主体应为政府,答题时范围过宽,要点不集中,很多学生从企业主体角度作出无效答案;二是作答时,仅从如何创造新供给提出建议,未能深度结合材料将供给延伸到消费需求补充答案,造成失分。

第 27 题

学生回答本题时出现的问题有两方面:一是对提问所涉及知识点未掌握,无法按要求准确作答,丢掉大部分分数;二是对“蚂蚁”与“大象”作为矛盾双方,如何依存、如何渗透分析不完整,则只能得到大部分分数。

第 28 题

第一问:本题得分相对较高,部分学生得分低的原因是未在提问中未找到相关知识点,则弄不清题意,盲目乱答,未把提炼材料要点作为一种解题思路。

第二问:本题得分较高。其原因是提问类型与涉及知识点都是学生较为熟悉的内容。但是部分学生对于政府职能转变理解比较狭隘,仅从简政放权、打造服务型政府来分析,缺失对依法行政和政务分开的思考,造成答案不完整而失分。

第 29 题

第一问:学生回答本题存在的问题主要是不能很好地应用所给范围的知识分析冲突原因,一种情况是材料与知识对应错误,另一种情况是完全不结合知识,仅从材料到材料作答。

第二问:本题得分率是主观题最低。本题未限制范围,很多学生不能从具体提问中找出答题方向,盲目作答,得分低。还有一部分学生只从文化交流的意义方面作答,未意识到这种文化交流本身也是一种文化现象,对社会和人同时产生重要影响,答案缺失对人的影响部分,无法得高分。

第三问:本题是主观题得分最高题。本题未限制具体范围,学生容易起笔作答,只要从科学的角度提两条措施即可得分,学生的答案中既有抽象的方法论建议,也有具体的操作指南。

三、关于后段复习的几点建议

高三检测考试历史试卷及考生答卷分析

临澧县一中 杨述德

本次高三检测的历史试卷从总体上说,既注重了学生对历史基础知识掌握程度的考查,也注重了对学生的历史学科素养和学习潜力的考查,尤其注重了对学生获取历史信息的能力和运用历史思维解决问题的能力考查,与近几年的高考试卷的指向一致,基本体现了历史高考命题的趋势,是一套较为成功的高三历史检测试卷。

一、试题分析

1、试卷结构

(1) 题型与分值

整套检测考试历史试卷仿照近年高考文科综合试卷的模式,由第 I 卷(选择题)和第 II 卷(非选择题)两部分组成,总分 100 分,题型结构合理,难易度把握较好。第 I 卷(选择题)部分为第 1 题到 24 题共 24 小题 48 分,第 II 卷(非选择题)部分为第 25 题到 28 题共 4 小题 52 分。试题内容与样式基本以高考为导向,对全市高三历史复习有一定的参考价值。

(2) 试题内容分布

试卷考查的知识覆盖面广,涉及政治、经济、外交、思想文化、社会生活等各个层面,测试内容主要涵盖高中学生学习的《历史(必修)》①②③的全部内容,分值布局合理。此套试卷没有涉猎选修部分的内容,完全符合常德市各学校高三文科学生的历史学习实际。全套试卷的分值布局的具体情况见表一和表二。

表一:根据通史体系看试题的分布情况

	中国古代史	中国近代现代史	世界史	合计
选择题	14 分	18 分	16 分	48 分
非选择题	14 分	12 分	26 分	52 分
合计	28 分	30 分	42 分	100 分

表二:根据历史专题模块看试题分布情况

	政治	经济	文化	合计
选择题	18 (-4) 分	20 (+4) 分	10 分	48 分
非选择题	20 分	20 分	12 分	52 分
合计	38 (-4) 分	40 (+4) 分	22 分	100 分

注:以上表格中“(-)”部分为交叉部分

2、试卷特点

(1) 试卷注重对学生历史基础知识掌握程度的考查,显得平实而接地气。绝大部分试题或直接考查主干知识,或需要与主干知识相联系进行作答。例如,第 1 题考查的是春秋战国时期的阶

段特征,考生根据所学就可判断。第 24 题考查的是文学艺术的有关知识,考生只要能认真阅读整个题干,注意关键性的信息就可得出正确答案。第 26 题考查的学生对洋务运动的有关知识,特别是其中第二问对洋务派“中学为体,西学为用”的思想和实践的评价,考生只要掌握了相关基础知识即可轻松作答。第 28 题考查的三十年代美国的政治制度、市场自由和国家干预的政策及其发生变化的时代背景,这也是学生学科学学习要求重点掌握的内容。其他试题也是如此,整套试卷中没有出现一个生、偏、冷、怪的题目。

(2) 试卷注重对学生的历史学科素养和学习潜力等综合素质的考查,蕴含情感态度价值观,充分体现历史教学承载的人文教育功能。如选择题第 7 题对藏富于民观点的考查、第 9 题对梁启超爱国论的考查、第 10 题对孙中山民族观念发展的考查、第 12 题对历史史观的考查、第 17 题对西方民主局限性的考查、主观题第 28 题对对市场和自由和国家干预政策的认识的考查等等。

(3) 试卷注重对学生获取历史信息的能力和运用历史思维解决问题的能力考查,体现了课程改革的导向与要求。如选择题第 8 题,以甲午中日战争前两国海军管理体系结构图为材料,来考查学生对甲午战争中国战败的反思;选择题第 12 题,以美国学者的观点为材料,考查学生从不同的视角全面认识北洋政府;选择题第 17 题更是运用最新的希腊债务危机的新材料来考查学生对西方民主局限性的认识,如此等等,几乎所有试题都注重运用新材料,设置新情境,创设新模式,考查新问题的方式进行命题,考查学生运用所学知识和运用历史思维去分析、解决问题的能力。

(4) 试题呈现的方式灵活,新颖,贴近生活和时代热点,能较好体现考查立意,试题设计具有多样性、灵活性、时代性的特点。这主要体现在:一是几乎所有的试题都以材料立意;二是材料的表现形式多种多样,既有文字的材料,也有历史图片的材料(如第 27 题),还有结构图、扇面示意图类的材料(如第 8、14、第 21 题),既有史料性的材料(如第 26 题),也有观点、评述性的材料(如第 12、15、16、18、22、23 题等),如此等等,不一而足;三是加大了历

史与现实的联系的考查力度,不回避重大时政热点。比如第 8 题,既不回避中日关系热点,也凸显国家强化海洋意识、加强海军建设的热点。

(5) 试题设计有一定的梯度,难易程度层次布局较为合理。从选择题来看,第 1、3、5、7、8、9、10、12、15、16、17、18、22、23、24 题较为平易,第 2、4、13、18、20、21 题属于中等难度题,第 11、14、19 题,属于较难的题目。

3、试卷不足

根据考试的情况和考后学生的反映,本套试题的容量稍微有点偏大,一部分学生在规定时间内难以从容完成。但从检测的目的和效能来看,适当加大容量也是应该的。

二、答题评析

1、成绩统计

(1) 全市统计情况 (单位: 人)

项目	参考人数	平均分	及格人数	及格率	80分段	90分段	最高分
合计	8764	55.73	3739	42.66%	314	10	94

(2) 客观题 (选择题) 统计情况 (抽取某县 769 份答卷进行统计)

题号	1	2	3	4	5	6	7	8
正确率	80.1%	31.97%	78.28%	30.56%	64.5%	57.74%	60.47%	86.35%
题号	9	10	11	12	13	14	15	16
正确率	54.88%	83.88%	38.48%	72.04%	40.31%	27.57%	78.08%	72.04%
题号	17	18	19	20	21	22	23	24
正确率	63.53%	57.61%	19.90%	47.07%	43.82%	59.17%	94.67%	44.08%

(3) 主观题统计情况 (抽取某县 769 份答卷进行统计)

题号	25 题	26 题	27 题	28 题	合计
题目分值	14 分	12 分	12 分	14 分	52 分
优秀率	9.62%	8.06%	1.82%	2.21%	0
及格率	46.03%	35.23%	11.65%	19.64%	23.67%
平均分	8.22 分	6.86 分	4.56 分	7.26 分	26.9 分

2、题例分析

(1) 从答题结果来看,在客观题中,第 1、3、5、7、8、10、12、15、16、17、23 题正确率较高,都在 60% 以上,其中第 1、8、10、23 题是正确率最高的题目,都在 80% 以上,而第 23 题的正确率则达到 94.67%。这些试题考查考生的记忆和运用历史知识的能力。例如,第 1 题考查的是春秋战国时期的阶段特征,考生根据所学就可判断。第 23 题考查的是西方现代社会福利制度的有关知识,考生只要能认真阅读整个题干,注意关键性的信息就可根据所学知识得出正确答案。

第 6、9、13、18、20、21、22、24 等题的答题正确率在 40% 至 59.9% 之间,属于中难度的题目,这些试题突出考查了考生概括提升、知识迁移、论从史出、史论结合的意识 and 能力。

第 2、4、11、14、19 题难度较高,答题正确率均在 40% 以下,其中第 19 题不到 20%。这些试题突出考查考生综合运用、分析比较的能力。既注重细节考查,又有较强的干扰项,有一定的迷惑性。例如第 4 题考生如果不认真阅读题干材料和选项,不抓住“盐商本是贱家子”这个细节性信息,其它三个选项都具有很强的干扰力;再比如第 19 题考生如不理解题中华盛顿拒绝王冠的真正原因是什么,又没有注意美国民主共和制度的形成时间,选错就在情理之中了。

(2) 主观题,注重学科内知识整合,考查考生分析概括和灵活运用能力,答题情况如下:

第 25 题 (14 分): 最高分 13 分,平均分 8.22; 难度系数 0.41, 较难。问 (1) 要求学生不仅要“依据材料”,而且结合课本。许多同学没有联系所学知识,没有抓住材料中提示的“问题”来具体分析。问 (2) 失分主要在要点不全、表述不明确、不具体所指。问 (3) 原因分析不到位,语言比较啰嗦。

第 26 题 (12 分): 最高分 11 分,平均分 6.86; 难度系数 0.43, 较难。问 (1) 失分主要在对特点的“概括”上表述不明确,而且没有进行“说明”。问 (2) 很多学生没有把思想和实践的评价分开作答,而且在评价时忽略了消极方面,导致得分较低。

第 27 题 (12 分): 最高分 12 分,平均分 4.56; 难度系数 0.62, 较难; 区分度 0.44, 优秀。本题学生作答普遍存在的问题是: ① 不依据材料或不看材料、不紧扣题目所问、泛泛而谈。② 不注意答题的规范格式与要求,有违高考基本答题要求。③ 没有要点区分、没有层次区分、不分问回答、随意标点等。

第 28 题 (14 分): 最高分 12 分,平均分 7.26; 难度系数 0.48, 较难; 区分度 0.36, 良好。本题主要存在问题是不能从材料中提取有效信息; 审题能力差、解题不熟练,出现所答非所问和草草答题现象,反映在平时学习中缺乏一定量的训练和相应技能的积累。

3、问题分析

从抽查的 769 份试卷的阅卷情况来看,学生答题主要存在以下问题:

(1) 基础知识、通识知识的掌握还不够牢固。问题反映最典型的就是第 24 题,一般的老师都认为这个题目仅仅是转换了一下角度,做起来没什么难度,但实际情况是,正确率仅仅只有 44.08%,选择正确选项之外的其他三个选项的均占将近 20%。主观题第 26 题对洋务派“中学为体,西学为用”的思想和实践的评价以及第 27 题对人体观产生背景的说明,都能够充分说明这一点。

(2) 审题能力不强,特别是分析、甄别的能力亟待加强。例如选择题第 4 题:史载,元明宗、文宗即位时,因国库空虚,得盐商输入银两,才得举行朝会,颁发赏赐。杨维桢(元末明初诗人)《盐商行》诗:“人生不愿万户侯,但愿盐利淮西头。”“盐商本是贱家子,独与王家埽豪富。”这说明

- A. 元朝时期商业经济依然发达
- B. 元朝时期商人地位很高
- C. 元朝后期盐商左右元朝政局
- D. 元朝时期出现官商勾结

考生在回答此题时,有超过 40%的同学选择了 B 选项,说明这些同学对材料分析不到位,实际上诗人一句“盐商本是贱家子”就足以能够将此选项排除出去。

再比如第 19 题:华盛顿那崇高的声望真的是因为“拒绝王冠”吗?事实上早在北美独立战争打响前半个世纪,生活在北美大陆的人民早已经习惯了选举与投票。当共和民主概念深入人心 50 年后,任何有理智的人都会拒绝那项看上去很美的“王冠”。对上述说法理解正确的是()

- A. 华盛顿视名利如粪土
- B. 华盛顿当国王没有群众基础
- C. 美国的共和民主制度早已形成
- D. 华盛顿的崇高威望与“拒绝王冠”无关

此题是整套试卷客观题正确率最低的一题,选择正确选项 B 的不到 20%。而选择 C 选项的达 50%,选择 D 选项的达 30%。其原因就在于审题能力不过关。实际上美国民主共和制的确立时间大家都是知道的,但同学们在答题的时候对材料所提供的信息没有进行比较、甄别,对“前 50 年”、“50 年后”没有进行时间衔接,加之对“人民早已经习惯了选举与投票”没有充分的理解,错选也就成了必然。

审题不到位在主观题中显现也很突出。比如第

26 题的第二问的要求是评价洋务派“中学为体,西学为用”的思想和实践,但绝大部分同学都没有分析到或者根本就没意识到要将“思想”和“实践”分开评价,认为就是评价一个对象。实际上认真审题后就不难发现,思想就是这思想,而实践则是指的洋务运动。第 28 题第三问亦是如此,要求回答的两个方面的内容“对市场自由和国家干预政策的认识”,结果大部分同学只回答对国家干预政策的认识。

(3) 主观题答题能力有待进一步提高。一是组织语言的能力、概括能力差。比如对李鸿章活动的说明、对人体观背景的概括等等。二是普遍存在着不注意答题的规范格式与要求,既没有要点区分,也没有层次区分,也不进行分问回答,还有随意标点等等,这些都是有违高考基本的答题要求。

三、备考建议

这次考试的历史试题给我们打开了一扇窗,留给我们的思考空间还有很多。2016 年高考马上来临,在这里提几点建议让我们共勉。

1、认真研究 2016 年考纲,依托教材,注意复习的有效性。考查基础知识和基本能力是高考永恒不变的主题。

2、要强化历史学科内综合性题目的训练,尤其是材料型习题的训练。本类型题目是高考文科综合试卷中历史学科题目的重头戏,也是考查学生历史学科知识与能力的关键题。

3、加强解题方法指导,在日常的复习课和练习中加强学生应试能力的训练,包括获取历史信息的能力、分析问题的能力、阐释历史的能力等。

4、要引导学生关注社会现实和热点问题。教师必须有针对性地归纳一些专题,并要把热点问题考点化,并设计成具体的题目,有针对性地对學生进行训练,培养学生多角度、多层面地去分析问题和解决问题。

5、尽量训练学生用历史学科语言来表达与表述,结合标准(或参考)答案以及同学答卷中的实例来分析校正,同时要避免随意性。

6、在此特别强调,强化训练一定要记住两点:一是不要滥用资料,搞题海战术,练习求精不求多。二是强化训练切忌选用一些生、偏、冷、怪的试题误导学生。纵观近几年的高考试题,都是很平实的、很接地气的题目,那种不把学生考得做不出来就不是好题目的想法是千万要不得的。



一、命题与立意

本套试题的命题，主要注重了以下四个方面，一是基础性，注重了对高中地理主干知识的考察，从分值分布来看，列表如下：

内容	海洋	大气	中国地理	农业	地壳物质循环	环境保护	河流
分值	6	13	2	2	6	14	16
内容	人口	世界地理	等高线	聚落	交通	地球运动	
分值	4	19	4	5	5	4	

二是时代性，贴近时代，紧跟时代热点，例如“网上种田”，海洋地理，环境保护，雾霾天气等，通过试题引导学生和老师关注时代热点，关注生活中的地理问题。

三是注重对学生能力和思维的考察，全套试题没有简单地理知识的重复，而是通过图文转换，材料介绍，表格呈现等方式，考察学生获取地理信息的能力，分析能力，迁移知识的能力和表达能力。

四是注重了难易试题的比例和把控，命题时我们预计选择题 9、10、13、14、25 为中等难度或较难试题，综合题第 26 题第 (2) 问 8 分，第 27 题第 (1) 问有 2 分答题要点为中等难度或较难题，这样全套试题中等难度或较难试题共计 20 分，基础题为 80 分。以市直中学为例，得分率如下表所示：

题号	1	2	3	4	5	6	7	8	9	10	11	12	13	14	15
得分率 (%)	90.3	74.4	68.6	54.2	47.3	90	47.9	41.5	67.1	24.2	98.6	84.4	38.7	41.4	88.1
题号	16	17	18	19	20	21	22	23	24	25	26	27	28	29	
得分率 (%)	86.9	78.1	77.1	81.7	63.1	61.7	58.2	24.6	87.5	59.9	47.3	61.4	60	68	

通过上表我们发现，选择题得分率在 50% 以下的有第 5、7、8、10、13、14、23 题，综合题得分率较低的是第 26 题。

二、综合题答题情况分析

第 26 题第 (1) 问，学生对黄河凌汛发生的原理和机制未理解，故不能判断图中两处凌汛河段皆为黄河；第 (2) 问，从学生答题来看，主要存在两个问题，一是学生不能把握“开江”与“倒开江”，学生没能仔细分析二者的差别。二是学生缺乏综合分析的能力，不会从气候，地形，水文等多种因素分析凌汛现象；第 (3) 问学生表现出来的问题主要是审题偏差，误判为 P、Q 两处是否结冰，同时学生对影响气温的因素分析不到位，而本知识点则是高中地理知识的主干和核心。

第 27 题，第 (1) 问洋流记忆不准确，将加那利寒流误写成北大西洋暖流或北赤道暖流等；第 (2) 问，语言表达欠准确，无针对性，回答不完整，例如“山地——地势平坦”，不能结合材料和地图分析，不会从地形，土壤，气候，河流等综合分析，思维不开阔。第 (3) 问，没能分析到上升补偿流，误写成寒暖流交汇，同时答题中套话多，如市场广，交通便利，未能进行分析和说明。

第 28 题，满分 13 分，平均得分 7.6 分，难度 0.58，本题得分率最低的是第 2 小题，学生只关注图中的护城河，没有注意到材料中有多条驿道，而且灵溪河是山区性河流，暴涨暴落，一半同学回答古代主要的交通运输方式是水运，甚至还有同学回答海运，铁路，高速公路，学生对材料和图、题的整体分析能力较差。第 4 小题，没有同学能回答山地辐射逆温，对于辩证分析题学生基本思维已经形成，赞成的主要从经济角度分析，不赞成的主要从环境保护角度分析，从这一点来看，教师在平时的教学中注重了对学生辩证思维的培养；第 1、3 小题学生得分率较高，但是还是有个别同学对侵蚀和堆积作用不会辩证分析，只注重地转



偏向力对河道的影响, 无视河流的曲流处, 凸岸和凹岸的沉积和侵蚀作用分析不到位。

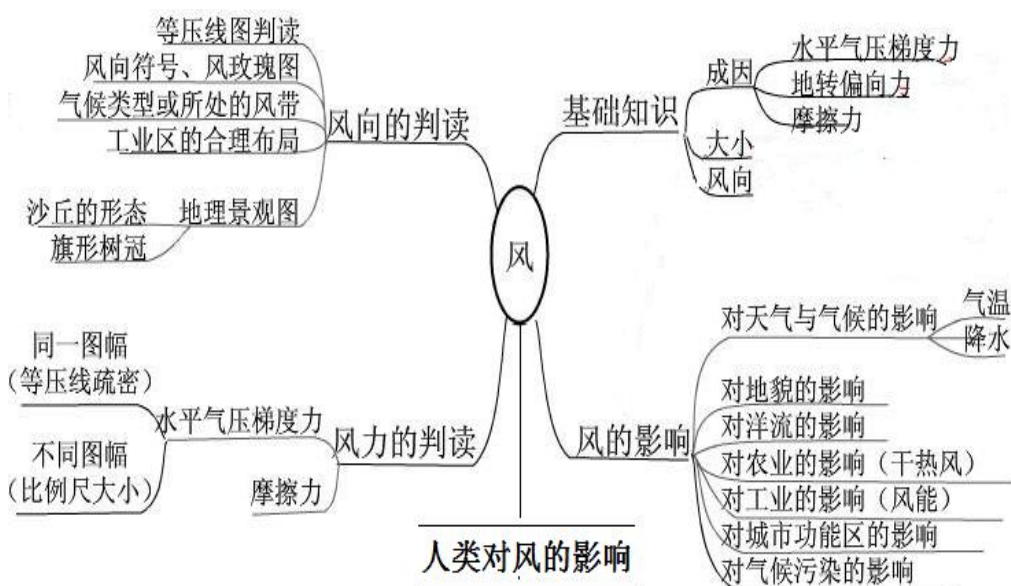
第 29 题, 第 (1) 问, 要求学生回答二氧化碳排放量变化特征, 学生表达能力欠缺, 主要表现为不准确, 不具体, 求简单, 如“逐年上升”, “不断上升”等。第 (2) 问“第二产业二氧化碳排放总量下降最明显”这一要点很多同学没有表达出来, 不能对三个产业和生活二氧化碳排放量进行横向的对比。

三、地理复习的建议

一是要注意对知识点的查漏补缺, 对于高中地理重要知识点的复习不能留下盲区, 例如通过考试情况来看, 学生对河流曲流处的侵蚀和沉积作用掌握不好, 学生对地壳的物质循环和运动的相关知识不能迁移和应用, 应通过检测和考试, 针对学生知识点的漏洞, 教师引导学生及时补充。

二是要加强学生审题训练, 无论是在课堂教学、试卷讲评还是个别辅导, 都应注重学生审题能力的训练, 减少非智力因素的失分。例如: 第 9 题, “黑曜石, 常形成于岩浆流的边缘, ...”, 本题的得分率低, 学生没有注意到“形成于岩浆流的边缘”这一关键的提示信息。第 10 题, “高原碧玉, 是远古时期白云石大理岩遇到高温岩浆热液熔蚀变化而成...”, 学生得分率低因该是这生没有注意到材料中“白云大理岩”这一关键信息, 没有联想大理岩是变质岩这一地理知识点, 导致不能得出正确的选项。

三是应加强地理思维的培养和训练, 地理学科有其独特性, 地理思维的培养就是要依据学科特点展开, 例如地理环境的整体性, 就要求学生需要有综合分析的思维, 地理环境的差异性和独特性, 就要求学生有发散分析的思维, 在后段专题复习中, 应加强地理思维的培养与建构, 例如复习“风”可以和学生一起构建如下思维导图:



我们地理教师在复习教学中, 同样应注重学生地理基本素养的培养, 注重学生地理思维的构建, 注重学生的长远发展和终身发展, 不要急功近利, 只为提升高考成绩而复习知识点, 应转变我们地理教师的培养模式和思维, 紧跟时代, 紧跟高考的新变化, 这样既立德树人, 又更能大幅提升学生的考试成绩。

2015 年常德市高考成绩统计

(数据来源:《2015 年常德市招生考试情况统计资料》常德市教育局招考办)

一、2015 年高考常德市省示范性高中学校的学科平均成绩排名:

2015 年高考—省示范性高中文科平均成绩 (应届、不含音体美)										
名次	学校	总分	学校	语文	学校	数学	学校	英语	学校	文综
1	桃源一中	532.98	桃源一中	113.54	桃源一中	106.06	桃源一中	120.46	桃源一中	192.92
2	澧县一中	525.31	石门一中	112.76	石门一中	104.68	澧县一中	116.84	澧县一中	192.66
3	石门一中	525.31	常德一中	112.1	澧县一中	104.66	常德一中	116.06	石门一中	192.00
4	常德一中	517.09	澧县一中	111.14	常德一中	98.68	石门一中	115.87	常德一中	190.25
5	临澧一中	498.77	临澧一中	109.05	临澧一中	98.29	临澧一中	110.88	汉寿一中	181.79
6	鼎城一中	488.72	常德二中	108.76	鼎城一中	93.22	鼎城一中	109.38	临澧一中	180.55
7	汉寿一中	487.9	鼎城一中	107.98	汉寿一中	92.79	常德二中	108.02	安乡一中	179.33
8	常德二中	483.15	汉寿一中	106.74	安乡一中	90.89	汉寿一中	106.58	鼎城一中	178.15
9	安乡一中	476.5	安乡一中	106.42	常德二中	90.54	常德七中	104.76	常德二中	175.83
10	常德七中	465.42	常德七中	105.98	常德七中	83.78	安乡一中	99.86	津市一中	173.33
11	津市一中	454.94	津市一中	104.43	津市一中	81.65	津市一中	95.53	常德七中	170.89
2015 年高考—省示范性高中理科平均成绩 (应届、不含音体美)										
名次	学校	总分	学校	语文	学校	数学	学校	英语	学校	理综
1	石门一中	538.51	澧县一中	111.61	石门一中	106.72	常德一中	117.29	石门一中	205.66
2	澧县一中	533.76	石门一中	111.17	澧县一中	102.98	澧县一中	116.96	澧县一中	202.21
3	桃源一中	524.07	桃源一中	110.9	桃源一中	102.03	石门一中	114.96	桃源一中	197.9
4	常德一中	517.97	常德一中	110.62	临澧一中	101.98	桃源一中	113.24	常德一中	191.01
5	临澧一中	513.65	临澧一中	108.99	常德一中	99.05	临澧一中	111.75	临澧一中	190.93
6	安乡一中	495.49	安乡一中	107.71	安乡一中	95.36	汉寿一中	104.76	安乡一中	187.78
7	汉寿一中	490.34	常德二中	107.04	汉寿一中	92.93	安乡一中	104.64	汉寿一中	186.58
8	鼎城一中	469.35	汉寿一中	106.07	鼎城一中	90.26	常德二中	102.96	鼎城一中	171.45
9	常德二中	461.08	鼎城一中	105.67	津市一中	88.28	鼎城一中	101.97	津市一中	167.57
10	津市一中	458.34	常德七中	105.53	常德二中	86.2	常德七中	101.79	常德二中	164.87
11	常德七中	456.04	津市一中	103.92	常德七中	85.66	津市一中	98.56	常德七中	163.07

二、2015 年高考常德市市级示范性高中学校的学科平均成绩排名:

2015 年高考一市级示范性高中文科平均成绩 (应届、不含音体美)										
名次	学校	总分	学校	语文	学校	数学	学校	英语	学校	文综
1	芷兰学校	546.86	芷兰学校	116.31	芷兰学校	107.44	芷兰学校	122.9	芷兰学校	200.2
2	常德外语	481.61	常德外语	104.92	常德外语	92.48	常德外语	104.55	常德外语	179.66
3	桃源九中	443.96	桃源九中	103.93	石门二中	82.91	桃源八中	97.85	西洞庭中	169.21
4	西洞庭中	442.53	西洞庭中	101.66	石门五中	82.78	桃源九中	96.54	石门二中	166.89
5	石门二中	439.5	桃源八中	101.61	西洞庭中	81.25	西洞庭中	90.4	桃源九中	166.64
6	澧县二中	435.1	临澧四中	100.82	石门六中	80.32	澧县二中	90.25	石门六中	166.34
7	石门五中	433.04	石门二中	100.71	澧县二中	80.17	石门五中	89.6	澧县二中	164.12
8	石门六中	431.45	澧县二中	100.55	桃源九中	76.85	石门二中	88.99	石门五中	161.75
9	桃源八中	428.88	石门六中	100.2	安乡五中	73.66	临澧四中	87.61	桃源二中	161.17
10	临澧四中	422.65	安乡五中	99.25	临澧四中	73.21	安乡五中	86.99	临澧四中	161
11	安乡五中	416.97	桃源二中	99.11	鼎城淮阳	72.89	常德六中	85.01	桃源八中	157.66
12	桃源二中	415.63	石门五中	98.91	桃源二中	72.15	石门六中	84.59	安乡五中	157.07
13	鼎城淮阳	405.48	桃源四中	98.44	澧县六中	71.82	桃源二中	83.2	澧县六中	155.15
14	澧县六中	403.93	石门瑜远	98.39	桃源八中	71.75	鼎城淮阳	81.87	石门瑜远	154.86
15	常德六中	400.77	鼎城淮阳	98.37	常德六中	69.32	桃源四中	80.84	澧县三中	154.23
16	石门瑜远	397.55	桃源三中	97.47	石门瑜远	68.85	澧县六中	80.21	鼎城淮阳	152.36
17	澧县三中	397.13	澧县四中	97.29	澧县三中	67.99	澧县四中	79.04	常德六中	150.63
18	澧县四中	393.14	澧县六中	96.76	澧县四中	67.01	桃源三中	78.48	澧县四中	149.8
19	桃源四中	392.36	澧县三中	96.61	桃源四中	65.31	澧县三中	78.29	汉寿二中	148.49
20	桃源三中	380.47	常德六中	95.81	桃源三中	61.37	石门瑜远	75.45	桃源四中	147.77
21	汉寿二中	377.33	汉寿二中	94.58	汉寿二中	59.43	汉寿二中	74.83	桃源三中	143.15
22	常德三中	342.46	鼎城六中	93.68	鼎城二中	52.81	常德三中	67.62	鼎城二中	137.4
23	鼎城六中	340.89	常德三中	89.98	常德三中	51.96	鼎城六中	67.11	鼎城六中	136.37
24	鼎城二中	338.38	安乡二中	88.8	安乡二中	46.83	鼎城二中	60.28	常德三中	132.9
25	安乡二中	319.85	鼎城二中	87.9	鼎城六中	43.74	安乡二中	59.29	安乡二中	124.93

2015 年高考一市级示范性高中理科平均成绩 (应届、不含音体美)										
名次	学 校	总分	学 校	语文	学 校	数学	学 校	英语	学 校	理综
1	芷兰学校	547.04	芷兰学校	115.15	芷兰学校	106.15	芷兰学校	122.34	芷兰学校	203.4
2	常德外语	464.27	常德外语	106.89	常德外语	84.45	常德外语	105.6	常德外语	167.33
3	澧县二中	434.74	澧县二中	103.48	澧县二中	83.8	桃源九中	91.95	澧县二中	157.71
4	西洞庭中	431.98	桃源九中	102.96	西洞庭中	83.57	西洞庭中	90.39	西洞庭中	156.16
5	桃源九中	418.43	西洞庭中	101.86	澧县六中	78.99	澧县二中	89.74	澧县六中	155.24
6	石门五中	415.12	桃源八中	101.14	石门五中	78.42	桃源八中	86.73	石门五中	152.34
7	澧县六中	407.86	桃源二中	100.67	石门六中	75.63	桃源二中	84.77	石门二中	150.1
8	澧县四中	405.98	石门五中	99.88	鼎城淮阳	75.56	石门五中	84.48	石门六中	148.75
9	石门六中	405.7	石门六中	99.81	澧县四中	75.08	石门二中	84.12	桃源九中	148.65
10	桃源二中	405.65	鼎城淮阳	99.51	桃源九中	74.87	澧县四中	84.02	鼎城淮阳	147.79
11	石门二中	405.6	澧县四中	99.32	澧县三中	73.07	常德六中	83.84	澧县四中	147.55
12	桃源八中	403.73	安乡五中	98.89	石门二中	72.97	石门六中	81.52	桃源二中	147.37
13	鼎城淮阳	402.62	临澧四中	98.72	桃源二中	72.85	桃源三中	80.72	桃源八中	144.52
14	安乡五中	389.77	澧县三中	98.44	安乡五中	72.62	汉寿二中	80.61	安乡五中	140.42
15	澧县三中	387.67	石门二中	98.41	桃源八中	71.34	澧县三中	80.19	石门瑜远	139.5
16	常德六中	385.99	鼎城六中	97.17	常德六中	70.72	鼎城淮阳	79.76	鼎城六中	138.24
17	临澧四中	379.2	石门瑜远	96.91	桃源四中	69.58	临澧四中	77.99	桃源三中	137.7
18	石门瑜远	378.97	桃源四中	96.89	石门瑜远	69.34	安乡五中	77.83	临澧四中	136.12
19	桃源三中	378.67	桃源三中	96.46	汉寿二中	67.52	澧县六中	77.23	澧县三中	135.97
20	鼎城六中	377.17	澧县六中	96.4	临澧四中	66.37	鼎城六中	76.81	常德六中	135.24
21	汉寿二中	376.93	常德六中	96.19	鼎城六中	64.95	桃源四中	75.67	汉寿二中	133.43
22	桃源四中	374.16	汉寿二中	95.38	桃源三中	63.79	石门瑜远	73.21	桃源四中	132.03
23	常德三中	342.19	常德三中	91.42	常德三中	62.28	鼎城二中	65.6	常德三中	123.99
24	鼎城二中	331.38	鼎城二中	89.74	安乡二中	56.65	常德三中	64.5	鼎城二中	122.74
25	安乡二中	309.6	安乡二中	89.3	鼎城二中	53.31	安乡二中	59.55	安乡二中	104.1

三、2015 年高考常德市一般高中学校的学科平均成绩排名:

2015 年高考——一般高中文科平均成绩 (应届、不含音体美)										
名次	学 校	总分	学 校	语文	学 校	数学	学 校	英语	学 校	文综
1	汉寿龙池	443.61	鼎城朗州	102.50	汉寿龙池	80.90	汉寿龙池	92.56	汉寿龙池	169.85
2	鼎城朗州	433.15	西湖一中	100.89	鼎城朗州	77.66	鼎城朗州	91.43	鼎城朗州	161.56
3	西湖一中	413.00	汉寿龙池	100.30	西湖一中	77.16	西湖一中	83.31	西湖一中	151.64
4	安乡三中	335.52	安乡三中	94.00	津市三中	52.96	安乡三中	61.60	安乡三中	130.67
5	津市三中	330.12	鼎城九中	88.96	鼎城九中	50.64	汉寿五中	61.38	汉寿五中	128.77
6	鼎城九中	328.33	津市三中	88.58	安乡三中	49.25	鼎城九中	60.76	津市三中	128.08
7	汉寿五中	323.73	汉寿五中	86.97	汉寿五中	46.60	津市三中	60.50	鼎城九中	127.96
8	汉寿三中	302.20	汉寿三中	81.30	汉寿三中	44.90	武陵三闾	52.60	汉寿三中	124.10
9	常德汇文	283.46	常德汇文	79.75	常德体校	37.43	汉寿三中	51.90	常德汇文	118.64
10	武陵三闾	282.93	武陵三闾	77.27	常德汇文	37.29	常德汇文	47.79	武陵三闾	116.40
11	常德体校	257.23	常德体校	74.14	武陵三闾	36.67	常德体校	39.49	常德体校	106.17
2015 年高考——一般高中理科平均成绩 (应届、不含音体美)										
名次	学 校	总分	学 校	语文	学 校	数学	学 校	英语	学 校	理综
1	汉寿龙池	431.22	西湖一中	102.60	鼎城朗州	81.32	汉寿龙池	90.65	鼎城朗州	159.84
2	鼎城朗州	431.09	鼎城朗州	101.90	汉寿龙池	80.70	鼎城朗州	88.03	汉寿龙池	159.23
3	西湖一中	400.48	武陵三闾	101.00	西湖一中	70.60	西湖一中	78.38	西湖一中	148.90
4	武陵三闾	357.00	汉寿龙池	100.63	武陵三闾	67.00	鼎城九中	72.60	武陵三闾	133.50
5	鼎城九中	350.92	安乡三中	96.38	鼎城九中	61.00	汉寿五中	65.22	鼎城九中	123.79
6	汉寿五中	326.52	鼎城九中	93.53	常德体校	56.00	津市三中	61.95	汉寿五中	122.91
7	安乡三中	319.67	津市三中	92.71	津市三中	55.26	安乡三中	60.92	安乡三中	112.75
8	津市三中	314.37	常德体校	86.50	汉寿五中	51.98	武陵三闾	55.50	津市三中	104.46
9	常德体校	274.00	汉寿五中	86.41	安乡三中	49.63	汉寿三中	53.00	汉寿三中	87.33
10	汉寿三中	258.00	汉寿三中	84.00	汉寿三中	33.67	常德汇文	49.22	常德体校	83.00
11	常德汇文	236.83	常德汇文	75.74	常德汇文	33.22	常德体校	48.50	常德汇文	78.65

2015-2016 年常德市高三检测考试成绩统计

一、高三检测考试省示范性高中学校的学科平均成绩排名：

高三检测考试—省示范性高中文科平均成绩														
名次	学校	总分	学校	语文	学校	数学	学校	英语	学校	政治	学校	历史	学校	地理
1	桃源一中	555.05	桃源一中	113.79	桃源一中	112.69	安乡一中	91.42	桃源一中	65.86	桃源一中	78.61	桃源一中	73.11
2	常德一中	497.70	澧县一中	111.40	常德一中	98.13	桃源一中	110.75	安乡一中	64.15	安乡一中	69.26	澧县一中	68.50
3	澧县一中	497.10	石门一中	111.05	汉寿一中	97.00	常德一中	107.33	汉寿一中	62	汉寿一中	65.00	常德一中	67.63
4	石门一中	487.01	安乡一中	108.79	澧县一中	97.00	石门一中	103.66	临澧一中	58.4	澧县一中	62.40	鼎城一中	67.59
5	安乡一中	486.91	常德一中	106.30	芷兰学校	95.33	澧县一中	102.90	常德一中	57.38	石门一中	61.58	安乡一中	64.15
6	临澧一中	471.8	临澧一中	103.6	临澧一中	92.5	汉寿一中	97	石门一中	56.42	临澧一中	61.3	石门一中	63.67
7	汉寿一中	458	鼎城一中	103.21	石门一中	90.64	临澧一中	95.7	澧县一中	54.90	常德一中	60.90	常德二中	61.66
8	鼎城一中	454.15	汉寿一中	103.00	安乡一中	89.15	常德二中	94.60	鼎城一中	54.78	鼎城一中	60.14	临澧一中	60.5
9	常德二中	447.21	津市一中	100.71	常德二中	84.41	鼎城一中	90.73	常德二中	53.66	常德二中	53.77	汉寿一中	60
10	常德七中	413.6	常德二中	100.64	鼎城一中	77.69	常德七中	85.80	常德七中	48.58	津市一中	49.59	常德七中	59.07
11	津市一中	394.54	常德七中	100.6	常德七中	74.81	津市一中	76.38	津市一中	46.83	常德七中	48.00	津市一中	53.54
高三检测考试—省示范性高中理科平均成绩														
名次	学校	总分	学校	语文	学校	数学	学校	英语	学校	物理	学校	化学	学校	生物
1	澧县一中	544.30	澧县一中	110.70	澧县一中	110.10	常德一中	104.88	澧县一中	72.20	澧县一中	79.60	澧县一中	67.90
2	桃源一中	540.65	桃源一中	110.65	桃源一中	109.54	桃源一中	104.33	桃源一中	69.68	桃源一中	79.56	桃源一中	66.62
3	石门一中	515.55	石门一中	109.53	石门一中	106.36	澧县一中	103.80	石门一中	63.11	临澧一中	75	石门一中	63.50
4	常德一中	499.64	安乡一中	109.00	常德一中	100.46	石门一中	100.49	安乡一中	61.53	汉寿一中	74.00	临澧一中	61.7
5	安乡一中	497.68	临澧一中	103.3	汉寿一中	100.00	安乡一中	97.09	临澧一中	61.5	石门一中	72.56	安乡一中	61.42
6	临澧一中	497.2	常德一中	103.20	安乡一中	98.82	临澧一中	97	汉寿一中	61.00	常德一中	71.41	常德一中	59.65
7	汉寿一中	488	鼎城一中	100.23	临澧一中	98.8	汉寿一中	94	常德一中	60.30	安乡一中	69.81	汉寿一中	58
8	常德二中	438.29	汉寿一中	100.00	常德二中	83.76	常德二中	90.83	常德二中	56.47	鼎城一中	65.43	津市一中	55.62
9	津市一中	436.88	津市一中	99.86	常德七中	82.92	鼎城一中	86.34	津市一中	52.39	津市一中	64.64	鼎城一中	49.73
10	鼎城一中	435.65	常德七中	99.13	津市一中	81.80	常德七中	84.97	鼎城一中	52.39	常德二中	60.52	常德二中	49.56
11	常德七中	419.6	常德二中	97.14	鼎城一中	81.61	津市一中	82.59	常德七中	48.44	常德七中	58.61	常德七中	44.53

二、高三检测考试市级示范性高中学校的学科平均成绩排名:

高三检测考试—市级示范性高中文科平均成绩														
名次	学 校	总分	学 校	语文	学 校	数学	学 校	英语	学 校	政治	学 校	历史	学 校	地理
1	芷兰学校	479.88	芷兰学校	104.68	西洞庭往	86.52	常德外语	100.70	西洞庭往	61.38	澧县六中	62.90	芷兰学校	66.72
2	常德外语	468.10	安乡五中	104.2	常德外语	81.30	芷兰学校	97.34	常德外语	59.20	石门六中	60.00	西洞庭往	66.28
3	西洞庭往	468.00	石门二中	103.1	澧县三中	70.90	西洞庭往	93.52	芷兰学校	57.69	石门五中	59.85	石门五中	64.95
4	石门五中	430.18	常德外语	102.70	澧县二中	70.50	桃源九中	84.80	安乡五中	56.2	西洞庭往	59.07	淮阳中学	63.62
5	安乡五中	413.7	石门五中	102.54	桃源九中	70.34	石门五中	81.14	石门五中	51.55	常德外语	59.00	西洞庭应	61.43
6	桃源九中	413.68	澧县六中	101.80	石门五中	70.15	石门二中	80.6	石门六中	51.37	安乡五中	58.5	安乡五中	60.5
7	澧县六中	410.40	石门六中	101.34	津市一中	67.50	澧县二中	80.50	石门二中	49.7	芷兰学校	58.11	桃源九中	59.55
8	澧县二中	405.80	西洞庭往	101.24	澧县六中	62.90	西洞庭应	78.62	淮阳中学	49.17	澧县二中	57.70	澧县六中	58.80
9	石门二中	398.5	淮阳中学	101.1	桃源八中	60.56	常德六中	77.78	西洞庭应	49.12	桃源九中	55.74	鼎城六中	55.89
10	石门六中	396.88	桃源九中	98.62	石门二中	60.0	澧县六中	77.30	汉寿二中	49	汉寿二中	54.00	桃源八中	55.57
11	西洞庭应	394.13	桃源四中	97.62	西洞庭应	59.97	安乡五中	75.3	澧县三中	48.80	淮阳中学	52.42	石门六中	55.40
12	淮阳中学	392.26	常德六中	97.53	安乡五中	59.4	桃源八中	72.86	临澧四中	48	石门二中	52.3	常德六中	55.38
13	桃源八中	377.66	澧县三中	97.40	淮阳中学	58.62	石门六中	71.44	澧县二中	46.90	桃源八中	51.26	澧县二中	55.20
14	常德六中	376.80	西洞庭应	97.02	常德六中	57.92	淮阳中学	69.6	澧县六中	46.70	澧县三中	49.80	汉寿二中	53
15	澧县三中	375.20	桃源八中	96.62	石门六中	57.42	临澧四中	64.2	桃源九中	45.82	西洞庭应	47.96	石门二中	52.7
16	汉寿二中	370	澧县二中	94.90	汉寿二中	54.00	汉寿二中	64	常德六中	45.25	安乡二中	47.25	鼎城二中	52.36
17	桃源四中	348.91	桃源二中	93.66	桃源二中	52.55	桃源二中	63.20	桃源四中	45.09	临澧四中	47.2	常德三中	52.10
18	临澧四中	344.4	汉寿二中	93.00	鼎城二中	51.15	桃源四中	63.17	安乡二中	45.07	桃源四中	46.98	常德外语	51.00
19	鼎城二中	331.66	临澧四中	92	桃源四中	49.81	桃源三中	62.80	桃源二中	41.40	石门瑜远	46.50	澧县三中	49.40
20	安乡二中	321.54	安乡二中	91.16	澧县四中	47.40	澧县三中	59.00	桃源八中	40.78	鼎城二中	45.01	安乡二中	49.03
21	常德三中	316.50	常德三中	89.20	桃源三中	46.80	鼎城二中	57.74	鼎城二中	37.73	常德六中	42.92	临澧四中	48.4
22	桃源二中	309.91	鼎城二中	88.33	临澧四中	45.4	常德三中	55.90	常德三中	36.70	澧县四中	41.70	桃源二中	46.66
23	桃源三中	304.70	澧县四中	85.70	常德三中	44.30	石门瑜远	51.30	石门瑜远	36.50	桃源二中	41.61	桃源四中	46.25
24	澧县四中	299.20	桃源三中	84.70	安乡二中	41.25	澧县四中	51.00	澧县四中	34.50	常德三中	39.70	桃源三中	42.90
25	石门瑜远	294.60	鼎城六中	81.25	石门瑜远	39.30	安乡二中	47.79	桃源三中	34.10	鼎城六中	36.52	石门瑜远	41.20
26	鼎城六中	286.18	石门瑜远	79.90	鼎城六中	38.25	鼎城六中	44.85	鼎城六中	29.38	桃源三中	33.80	澧县四中	39.00

高三检测考试—市级示范性高中理科平均成绩														
名次	学 校	总分	学 校	语文	学 校	数学	学 校	英语	学 校	物理	学 校	化学	学 校	生物
1	芷兰学校	490.19	澧县六中	103.40	芷兰学校	98.47	芷兰学校	94.85	芷兰学校	62.83	芷兰学校	73.56	芷兰学校	57.99
2	西洞庭往	454.15	芷兰学校	102.58	西洞庭往	90.37	常德外语	92.50	西洞庭往	57.04	常德外语	65.90	西洞庭往	53.14
3	常德外语	447.50	安乡五中	101.0	常德外语	83.90	西洞庭往	90.64	常德外语	55.20	西洞庭往	64.71	常德外语	51.00
4	石门五中	401.05	淮阳中学	100.92	桃源九中	76.28	桃源九中	80.39	淮阳中学	47.28	石门五中	60.15	石门五中	48.77
5	淮阳中学	391.95	西洞庭往	100.10	石门五中	73.50	西洞庭应	75.91	澧县六中	46.90	淮阳中学	55.83	淮阳中学	46.97
6	桃源九中	391.45	石门五中	100.00	汉寿二中	70.00	石门五中	74.65	西洞庭应	45.62	西洞庭应	55.14	西洞庭应	46.12
7	西洞庭应	383.02	常德外语	99.00	淮阳中学	69.74	石门二中	74.2	桃源九中	45.34	澧县二中	53.80	安乡五中	44.4
8	澧县六中	381.60	石门二中	98.8	澧县二中	67.70	澧县二中	74.00	石门五中	43.98	石门二中	52.3	澧县六中	44.30
9	石门二中	374.6	桃源九中	96.82	临澧四中	66.7	常德六中	72.52	澧县二中	41.80	桃源九中	52.00	汉寿二中	43
10	澧县二中	372.10	常德六中	95.06	桃源二中	66.36	淮阳中学	71.18	桃源二中	41.64	澧县六中	51.20	桃源九中	42.39
11	安乡五中	363.9	桃源四中	95.00	澧县六中	66.30	桃源二中	70.86	石门二中	41.6	汉寿二中	51.00	石门六中	42.23
12	汉寿二中	362	石门六中	94.97	石门二中	66.2	石门六中	70.00	桃源四中	39.88	桃源四中	50.47	石门二中	41.5
13	石门六中	356.85	澧县二中	94.40	西洞庭应	65.89	澧县六中	69.50	安乡五中	38.4	安乡五中	48.5	澧县二中	40.00
14	常德六中	348.40	西洞庭应	94.34	石门六中	65.23	安乡五中	67.2	汉寿二中	38.00	常德六中	47.92	临澧四中	39.6
15	临澧四中	342.8	临澧四中	92.8	安乡五中	64.5	汉寿二中	66	常德六中	37.06	石门六中	47.66	桃源二中	38.26
16	桃源四中	340.82	汉寿二中	92.00	常德六中	62.63	临澧四中	62.7	石门六中	36.78	临澧四中	47.1	安乡二中	38.13
17	桃源八中	322.69	鼎城六中	91.78	桃源四中	59.26	桃源八中	61.77	桃源三中	35.70	鼎城六中	45.41	鼎城二中	37.73
18	鼎城六中	306.57	桃源八中	90.51	桃源八中	54.52	桃源四中	58.79	桃源八中	35.41	桃源二中	44.45	桃源八中	37.57
19	安乡二中	299.28	安乡二中	88.83	安乡二中	52.05	鼎城六中	57.24	临澧四中	35	石门瑜远	43.20	桃源四中	37.41
20	桃源三中	292.30	常德三中	87.87	桃源三中	51.90	常德三中	55.50	石门瑜远	33.20	桃源八中	42.91	桃源三中	35.70
21	石门瑜远	290.60	澧县三中	84.70	石门瑜远	51.60	安乡二中	50.45	鼎城六中	31.77	桃源三中	41.90	常德六中	33.81
22	常德三中	290.30	鼎城二中	84.05	常德三中	48.30	石门瑜远	50.30	澧县四中	31.60	安乡二中	40.53	鼎城六中	33.54
23	鼎城二中	275.17	桃源二中	83.50	鼎城六中	46.81	桃源三中	49.70	常德三中	31.50	鼎城二中	38.65	石门瑜远	33.40
24	澧县三中	257.00	澧县四中	79.20	鼎城二中	44.59	鼎城二中	46.39	安乡二中	29.30	常德三中	37.60	澧县四中	30.10
25	澧县四中	255.90	石门瑜远	78.90	澧县三中	41.70	澧县四中	43.70	澧县三中	27.80	澧县四中	34.10	常德三中	29.70
26	桃源二中	205.18	桃源三中	77.40	澧县四中	37.20	澧县三中	42.00	鼎城二中	25.76	澧县三中	32.30	澧县三中	28.40

三、高三检测考试一般高中学校的学科平均成绩排名:

高三检测考试—一般高中文科平均成绩														
名次	学 校	总分	学 校	语文	学 校	数学	学 校	英语	学 校	政治	学 校	历史	学 校	地理
1	汉寿龙池	420	鼎城朗州	103.25	汉寿龙池	72.00	鼎城朗州	78.28	汉寿龙池	54	汉寿龙池	60.00	鼎城朗州	62.96
2	鼎城朗州	415.60	汉寿龙池	96.00	鼎城朗州	67.98	汉寿龙池	78	鼎城朗州	47.36	鼎城朗州	55.75	汉寿龙池	57
3	西湖一中	368.22	西湖一中	92.00	西湖一中	65.35	汉寿五中	71	汉寿五中	44	汉寿五中	50.00	鼎城九中	53.28
4	汉寿五中	364	汉寿五中	89.00	汉寿五中	54.00	西湖一中	70.57	津市三中	41.81	西湖一中	48.26	汉寿五中	53
5	鼎城九中	299.86	鼎城九中	83.57	鼎城九中	35.56	鼎城九中	53.46	西湖一中	41.63	鼎城九中	43.83	西湖一中	49.56
6	安乡三中	280.06	安乡三中	83.37	安乡三中	26.11	津市三中	44.68	安乡三中	40.81	安乡三中	41.55	安乡三中	45.13
7	津市三中	262.71	津市三中	77.72	津市三中	25.11	安乡三中	43.11	鼎城九中	33.42	津市三中	38.12	津市三中	35.27
高三检测考试—一般高中理科平均成绩														
名次	学 校	总分	学 校	语文	学 校	数学	学 校	英语	学 校	物理	学 校	化学	学 校	生物
1	汉寿龙池	439	鼎城朗州	101.43	汉寿龙池	84.00	汉寿龙池	84	汉寿龙池	53.00	汉寿龙池	66.00	汉寿龙池	52.00
2	鼎城朗州	390.69	汉寿龙池	98.00	鼎城朗州	73.49	鼎城朗州	73.41	西湖一中	45.50	鼎城朗州	52.28	鼎城朗州	50.05
3	西湖一中	371.06	安乡三中	91.54	西湖一中	72.59	西湖一中	69.55	鼎城朗州	40.03	西湖一中	52.88	西湖一中	42.73
4	汉寿五中	318	鼎城九中	88.03	汉寿五中	64.00	鼎城九中	57.35	鼎城九中	36.55	汉寿五中	45.00	汉寿五中	40.00
5	鼎城九中	311.46	西湖一中	87.84	鼎城九中	48.05	汉寿五中	52	汉寿五中	35.00	鼎城九中	44.57	鼎城九中	37.52
6	安乡三中	288.22	汉寿五中	80.00	安乡三中	40.27	安乡三中	49.12	安乡三中	34.07	安乡三中	40.36	津市三中	33.15
7	津市三中	243.79	津市三中	72.83	津市三中	31.81	津市三中	42.35	津市三中	29.64	津市三中	34.00	安乡三中	32.85